



Mångfald i Häggåns dalgång



Utveckling av ekonomi, natur och kultur
- en förstudie

Cecilia Johansson och Peter Nolbrant

Miljö i Mark
2006:5

Mångfald i Häggåns dalgång

Utveckling av ekonomi, natur och kultur
- en förstudie

Projektägare
Miljökontoret
Kommunstyrelsekontoret
Marks kommun

Delfinansierat av
Europeiska utvecklings- och garantifonden för jordbruk



EUROPEISKA UNIONEN
Europeiska utvecklings- och
garantifonden för jordbruket

och



I samarbete med
markägare, företag, föreningar och organisationer i området

Cecilia Johansson och Peter Nolbrant



2006-05-16

Innehåll

Sammanfattning.....	7
Inledning och bakgrund.....	8
Syfte och målgrupp.....	16
Metod.....	16
Förhållningssätt.....	17
Resultat.....	19
Arbetets gång.....	19
Samband mellan olika projekt som berör Häggåns dalgång.....	22
Inventeringar.....	24
Möten och deltagare.....	24
Samverkan.....	25
Visioner och idéer.....	26
Kontaktnät.....	27
Lista över idéer som noterats vid idémötena.....	28
”Ekleden” – ett exempel på hur man kan arbeta vidare.....	29
Problem och möjligheter.....	32
Behov.....	33
Sammanfattande uppföljning av förstudiens syften.....	34
Plan.....	34
Referenser.....	34
Bilaga 1. Förslag till handlingsplan 2004-06-27.....	35
Bilaga 2. Inbjudan till den 3/10.....	36
Bilaga 3. Dokumentation från möte den 3/10.....	37
Bilaga 4. Inbjudan till den 22/11.....	39
Bilaga 5. Dokumentation från idémöte 2 den 22/11.....	40
Bilaga 6. Informationsbrev.....	43
Bilaga 7. Enkät.....	45
Bilaga 8. Enkät svar.....	46

Sammanfattning

Detta är en förstudie om Häggåns dalgång i Marks kommun som är delfinansierad med landsbygdsutvecklingsmedel. Syftet har bl a varit att undersöka hur man på sikt ska kunna bevara och utveckla de höga värdena i området i form av det vackra landskapet, de höga naturvärdena och kulturhistorian. För att bevara dessa värden behövs ett ekonomiskt hållbart jordbruk med betande djur. Ett huvudsyfte med förstudien har därför varit att undersöka vilka idéer, visioner, farhågor och behov som finns bland jordbrukare, föreningar m fl i området och om det finns intresse hos jordbrukare att utveckla jordbruket och andra kompletterande näringsverksamheter. Ytterligare ett syfte har varit att se hur markägare, organisationer, föreningar, myndigheter och projekt kan samverka för att bistå i utvecklingen av värden och näring i området. Dessutom har syftet varit att undersöka vilken potential och betydelse området som helhet har för biologisk mångfald, turism, rekreation och näringsverksamheter som är kopplade till detta.

Två idémöten där alla varit välkomna att delta har hållits. Ett 40-tal personer har deltagit under dessa möten. Förutom markägare, boende i området och lokala ideella föreningar har Hushållningssällskapet, Skogsstyrelsen, Marknadsplats 7-Härad samt Marks kommun med landsbygdsutvecklare, turistbyrå och miljökontor medverkat.

Mötena har visat på ett stort intresse och engagemang för området. Det har även ytterligare stärkt och förtydligat bilden av ett område med en kombination av mycket höga naturvärden, kulturhistoriska värden, estetiska värden och rekreationsvärden. Arbetet har också visat på ett stort intresse från myndigheter och organisationer till samverkan kring utvecklingsarbeten där man har en helhetssyn på natur- och kulturvärden, ekonomi, folkhälsa mm. Idémötena har visat på att det finns många kreativa idéer som med all sannolikhet kan förverkligas om vilja finns. Området bedöms ha en mycket hög potential för utveckling av näringsverksamheter som är kopplade till natur- och kulturupplevelser, friluftsliv, rekreation och historia.

Det är viktigt att lyfta fram de värden i form av närproducerade produkter, vackert landskap, biologisk mångfald och kulturhistoria som bonden både nu och under historien producerat. Det är också viktigt att man inom jordbruket ser de möjligheter för marknadsföringen av produkter som vackra landskap och den biologiska mångfalden, både i odlings- och skogslandskap, ger.

Som en fortsättning (av många möjliga) har idéer från idémötena satts samman i ett projekt ”Ekleden” med syfte att knyta samman de många intressanta miljöerna och samtidigt lyfta fram området som helhet.

Inledning och bakgrund

Dalgångens värden

Häggåns dalgång i Mark sträcker sig från Kinna i nordostlig riktning förbi samhället Fritsla. Den mycket vackra dalgången utgör ett tämligen välavgränsat område. Landskapet är varierat med åmiljöer, åkermarker, åkerholmar, hagmarker, gårdsmiljöer och skogsklädda bergbranter längs dalgångens sidor. Det vackra landskapet har formats av jordbrukare och betesdjur under långa tider. I området finns flera jordbruk och gårdar med både mjölkkor och köttdjur som fortfarande håller öppet landskapet.



Utsikt mot öster från Kalvhagen över Häggån och Solängebro. Fritsla syns i bakgrunden.



Dalgångens nordvästra sluttning vid Nedergården strax norr om Kinnahult.

Närnatur och friluftsliv

Eftersom hela området är ett närnaturområde mellan Kinna och Fritsla utnyttjas många platser för promenader, naturstudier, skolutflykter och friluftsliv. I Fritsla finns en Natur- och hembygdsförening som ger ut en tidning med bl a beskrivningar av naturstigar och kulturmiljöer. Marks fågelklubb förlägger årligen fågelexkursioner i området och Marks sportfiskeklubb har gjort fiskevårdande åtgärder i Häggån.

Förskoleklass på vårutflykt öster om Finabo.



Välgången stig längs Häggån vid Solänge kvarn.



Grusväg vid Kinnahult

Gång- och cykelväg över Häggån vid Kinna

Kulturhistoria

Området har en mycket intressant kulturhistoria med ett flertal mycket vackra förläggargårdar, en textilindustri med gamla anor och kvarnmiljöer. Eftersom här finns flera affärer som säljer textilier rör sig en hel del textilturister i dalgången. En viss turism finns också i området som är kopplat till Bed & breakfast, konstateljé, paddling i Häggån och golf.



Hult med Bed & Breakfast



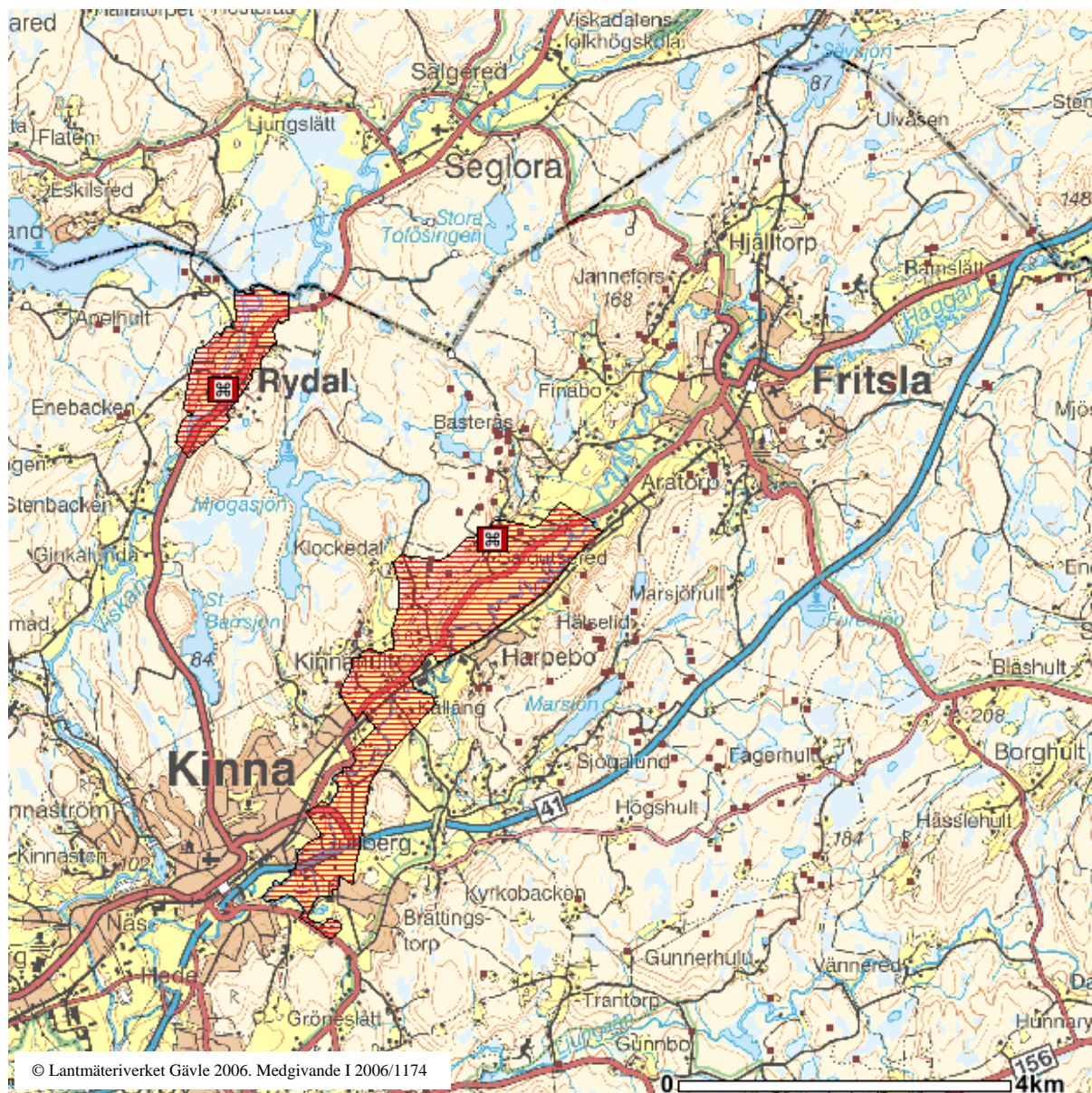
Källäng



Salgutsred med Dag Petersons konstateljé



Tygbiten



Kulturhistoriskt intressanta miljöer. Rött streckade ytor = kulturmiljöer av riksintresse. Röda punkter = skog och historia (Skogsstyrelsen). Två kulturhistoriska sevärdheter är markerade. I Haggådalen är det förläggargården Salgutsred och i Rydal är det textbruksmiljön med Rydals museum som ligger i ett spinneri från 1853.

Naturvärden

Det har dessutom visat sig att dalgången hyser flera mycket ovanliga arter. Under 2003 genomförde miljökontoret i Mark en inventering av naturvärden i Häggådalen både i vattenmiljön och i landmiljöerna i vattendragets närmaste omgivningar (Malmqvist & Persson 2003). Detta föregicks av en liknande inventering av vattensystemet i Borås Stad. Det visar sig att avrinningsområdet har mycket höga naturvärden både i vattnet och på land. I övre delarna av vattensystemet i Borås Stad finns reproducerande flodpärlmussla vilket idag är mycket ovanligt samt skogsmiljöer med bl.a. sällsynta lavar. I området i Mark finns bl a ett vackert kulturlandskap med fina ängsmarker, strandängar och ovanligt gott om gamla ädellövträd. Flera arter som oxtungesvamp och rutskinns visar på att det funnits grova ekar med obruten kontinuitet lång tid tillbaka i landskapet. Detta innebär att naturvärdet hos de gamla ädellövträden är mycket högt.



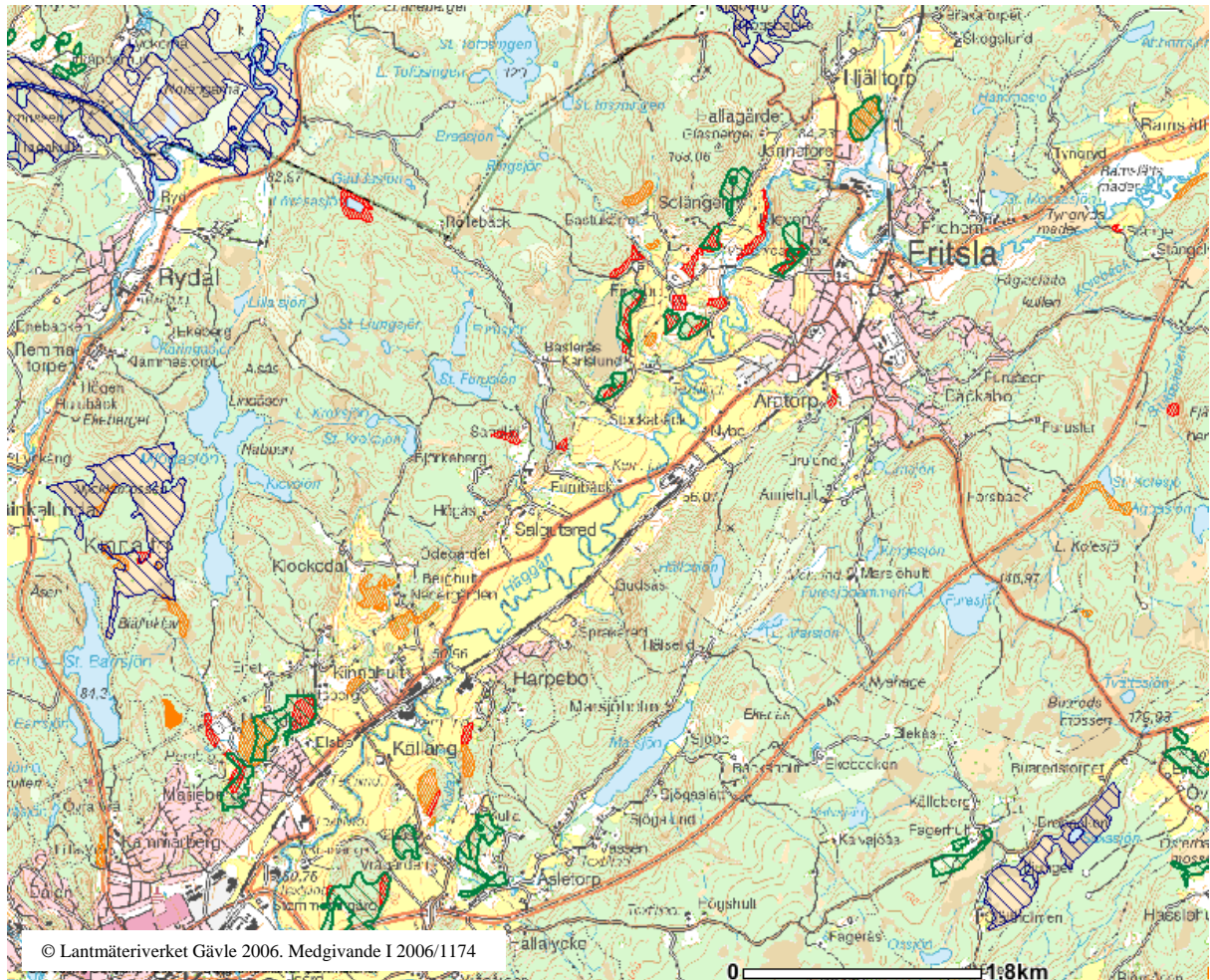
*Kullabäcken med
flodpärlmussla*



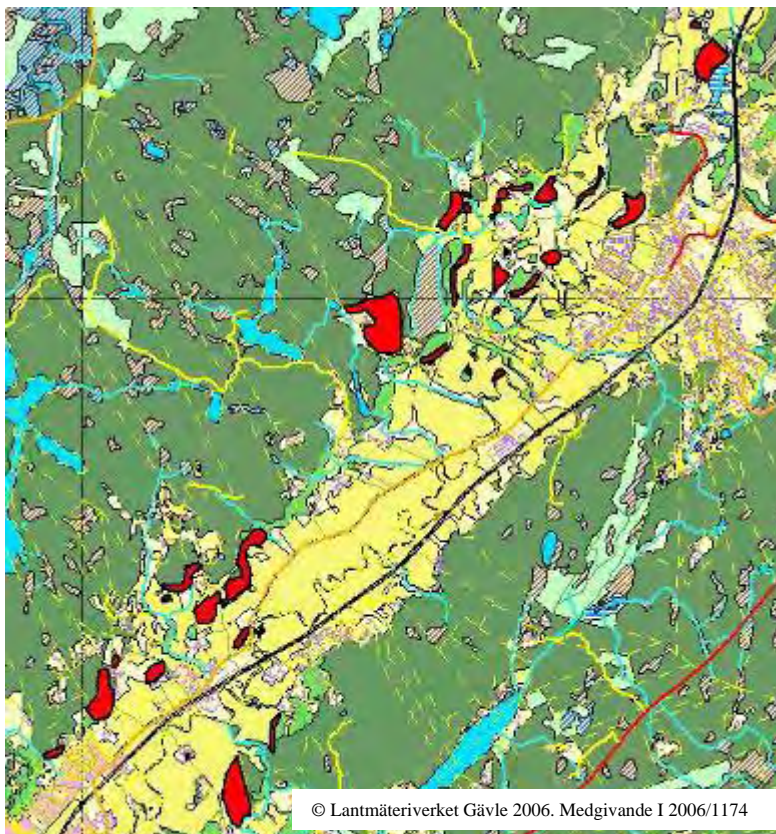
*Ängsmarker vid Bergkulla med
bl a jungfrulin*



Ekar i kalvhagen med bl a läderbagge



Intressanta naturmiljöer som dokumenterats av Skogsstyrelsen och länsstyrelsen. Rött = nyckelbiotoper. Orange = naturvärdesobjekt. Grönt = lövskogsinventeringen. Blått = våtmarksinventeringen.



Två kluster med intressantare ekmiljöer har identifierats. Ytterligare några områden, som inte är medtagna i bilden, ligger söder om Kinnahult. Intressanta arter som hittats på ek är bl a läderbagge (rester), oxtunge-svamp, rutskinn, ekskin, jätteticka, fågelfotsmossa, gulpudrad spiklav, skugg-orangelav, dvärgbägarlav, sotlav och lunglav. På 1970-talet har, enligt uppgift från boende i området, även ekoxe funnits kring Kinnahult.

Sammantaget kan man anta att dalgångens olika värden har betydelse i ett större perspektiv – exempelvis för en attraktiv kommun, för den regionala turismen och för den biologiska mångfalden.

Förutsättningar för värdena

Något som är viktigt att trycka på är att en stor del av de värden som nämns ovan, både estetiska, kulturhistoriska och biologiska, är beroende av att betande djur fortsätter hålla öppet landskapet. Detta är i sin tur beroende av att det även i framtiden finns ett ekonomiskt hållbart jordbruk som har intresse av djurhållning. Ett hot mot värdena i dalgången är alltså att djurhållningen på sikt upphör – har den väl upphört är det inte troligt att det tas upp igen. Denna oro har också uttalats av jordbrukare i området. Redan idag är flera områden utan hävd, under igenväxning eller redan igenvuxna. Ett scenario kan vara att jordbruket på längre sikt kommer att finnas kvar i form av spannmålsodling men utan djur. Landskapet kommer ju då att fortsätta vara öppet. Detta kommer dock att innebära att de vackraste och värdefullaste områdena med ängsmarker, hagar, gamla ekar och strandängar växer igen. En ökad spannmålsodling kan också öka näringstillförseln till Häggån vilket bidrar till övergödning. Ett annat scenario är energiskogsodlingar vilket dock kan vara negativt för landskapsbilden.

Något annat som man kan anta är att det vackra landskapet och naturen i dalgången är en resurs för ekonomisk utveckling som skulle kunna utnyttjas i högre grad. Landskapet tilltalar människor och lockar människor att besöka området. En igenväxning innebär att denna resurs försämras.



De betande djuren är förutsättning för många ängsväxter, insekter, fåglar och hagmarksekar.

Lokalt engagemang

Under naturinventeringens gång under 2003 har miljökontoret bjudit in till möten för att få in synpunkter, tankar och uppgifter från markägare och naturintresserade i området. Ett stort engagemang för naturmiljön i dalgången märks och ett 30-tal personer har deltagit under två möten, där tankar utvecklats och kunskaper om området förmedlats. Flera markägare har deltagit och varit positiva.



Träff vid Kulla om naturinventeringen av Häggåns dalgång och gemensam exkursion till Kullabäcken.

Efter det att inventeringsresultaten redovisats gav politikerna i Mark uppdrag att ta fram ett förslag till fortsättning. Detta ledde till att ett förslag till handlingsplan togs fram. Under några möten har markägare, LRF, Skogsstyrelsen,



Hushållningssällskapet och länsstyrelse träffats för att diskutera om och hur man skulle kunna gå vidare för att långsiktigt bevara, utveckla och ta vara på de värden som finns i dalgången. Mötena har visat att man gärna vill samverka runt ett projekt i området för att utveckla både naturvärden, rekreativvärden, jordbruk och hållbar ekonomi. Den föreslagna handlingsplanen tyckte man var en bra utgångspunkt som kunde ligga till grund för en ansökan om projektmedel (EU) till en förstudie. Därefter beslutade kommunstyrelsen i Mark att göra en ansökan till en förstudie, vilken så småningom också beviljades.

Parallellt med detta har möten skett med Skogsstyrelsen för att diskutera skötsel av de fina ekmiljöerna i området. Många gamla ekar håller på att växa igen och förstöras. Miljökontoret ansökte om lokala naturvårdsmedel för att ta fram skötselplaner för fem områden och göra röjningar runt ekarna i dessa. Ansökan blev beviljad. Kontakter togs med fyra markägare på tre fastigheter under 2005 varav alla var positiva till åtgärder i områdena. Skötselplaner togs fram (Nolbrant 2005) och röjningsåtgärder genomfördes.

Syfte och målgrupp

Syfte enligt ansökan till förstudien är:

- att genom möten undersöka intresset hos fler jordbrukare i dalgången att delta i projekt för att utveckla jordbruk och andra kompletterande näringsverksamheter.
- att undersöka vilka idéer, visioner, farhågor och behov som finns.
- att genom medverkan av organisationer och myndigheter se hur dessa kan samverka för att utveckla värden och näringar i området.
- att undersöka vilken potential och betydelse området som helhet har för biologisk mångfald, turism, rekreation och näringsverksamheter som är kopplade till detta.

Troligen kan kunskapen som kommer fram vara överförbar på andra områden i kommunen eller regionen. Det finns säkert många fler områden med samma problematik/möjligheter.

Fortsättning efter förstudien

- Konkreta projekt (LBU-projekt eller liknande kan vara en möjlighet)
- Utvecklad samverkan mellan aktörer i området för att nå målen (ex näringslivsutveckling, naturvårdare, turistbyrå, landsbygdsutvecklare)
- Utvecklad samverkan mellan pågående projekt i området.
- Information och marknadsföring av området och projektet.

Målgrupper för projektet har varit jordbrukare och företagare i Häggåns dalgång i Marks kommun, ideella föreningar i området samt övriga aktörer i området som Skogsstyrelse, Hushållningssällskap, LRF, turistbyrå m fl

Metod

1. Kontakter med jordbrukare och andra aktörer i området för att berätta om tankarna, stämma av intresse och bjuda in till idémöte.
2. Planeringsmöten och uppföljningsmöten med någon markägare, näringsidkare, skogsvårdsstyrelse, hushållningssällskap, LRF m fl i samband med idémöte.
3. Annonsering och inbjudan till idémöten
4. Två idémöten för markägare och andra aktörer där tankar, idéer, farhågor och visioner från deltagarna utvecklas.
5. Materialet från idémötet dokumenteras, sammanställs och skickas ut till deltagarna.
6. Parallellt med mötena:
 - a) Inhämtning och sammanställning av kunskap utifrån de frågor och behov som dyker upp under mötena.
 - b) Sammanställning av intressanta miljöer, aktiviteter, vägar mm på en karta.
 - c) Någon verksamhet kunde ingå som pilotprojekt redan i förstudien.
 - d) Skog och historia - inventering av Skogsstyrelsen

e) KNN-analys av Skogsstyrelsen

Syfte: Att söka ut områden med potentiellt höga rekreativvärden.

Ekdominerad äldre lövskog (ekarna äldre än 60 år)

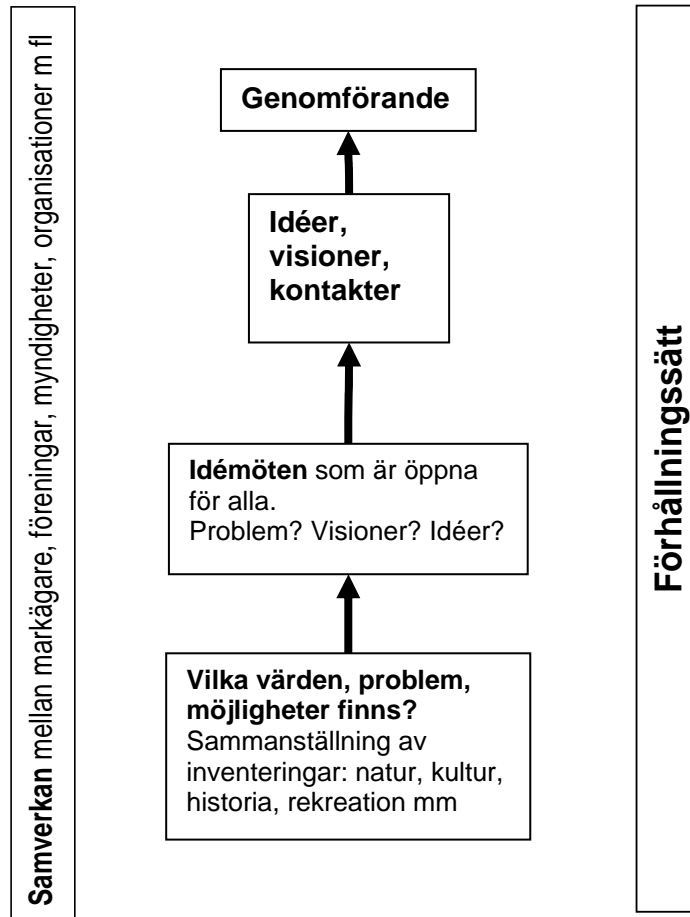
Lövdominerad (minst 50% lövandel) äldre skog, äldre än 60 år.

Blandskog med minst 15% björkandel, äldre än 60 år

Grandominerad äldre skog (äldre än 60 år)

Talldominerad äldre skog

7. Slutrapport



Figur som beskriver arbetet. Det börjar med ett försök till beskrivning av hur verkligheten ser ut. Visioner och idéer utvecklas som förhoppningsvis genomförs. För att arbetet ska fungera behöver det hela tiden präglas av samverkan och förhållningssätt.

Marks kommun är projektägare för "Mångfald i Häggåns dalgång". Peter Nolbrant har arbetat som samordnare. Målet bör vara att arbetet är självgående men även på lång sikt behövs samordnade möten och information om vad som är på gång för att det ska utvecklas vidare.

Förhållningssätt

Att ta vara på var och ens kreativitet är viktigt för utvecklingen. Under arbetet har vi försökt tillämpa några förhållningssätt som vi tror är viktiga för detta. Nedan följer ett försök till beskrivning av dessa. Det finns säkert fler!

Öppenhet

Öppenhet i arbetet är en förutsättning för delaktighet. Alla är inbjudna att delta på möten, komma med tankar, synpunkter, idéer frågor mm.

Mångfald

Mångfalden är själva förutsättningen för kreativitet och utveckling. En mångfald av människor med olika kunskaper, bakgrund, erfarenheter, idéer och tankar ger en fantastisk utvecklingspotential.

Lyssnande och möten

Det räcker inte med en mångfald av människor. Det behövs ett klimat som präglas av lyssnande och dialog för att mångfalden av idéer och tankar ska kunna utvecklas vidare och komma till uttryck. Genom lyssnande kan *tilliten* stärkas som är nödvändig för samarbete.

Använd det som finns, utgå från engagemangen

Använd det som finns! Just här finns unika kombinationer av människor, idéer, kunskaper, historia, miljöer mm. Starta i det som engagerar mest!

Utveckla visioner

Var och ens visioner är drivkrafter i det kreativa arbetet. Varje människa har visioner som kan utvecklas. När vi förmedlar visionerna till varandra utvecklas de och vi kan också upptäcka gemensamma visioner. När visionerna utvecklas hittar vi efterhand möjligheterna på vägen så att visionerna kan förverkligas.

Samverkan

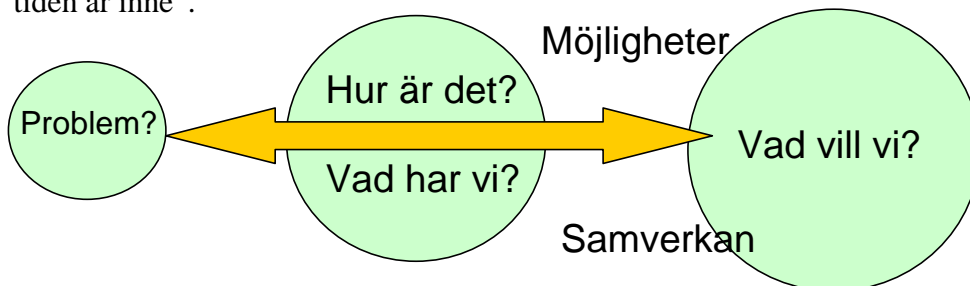
När vi kan upptäcker gemensamma visioner kan vi också hitta samverkansmöjligheterna. Genom samverkan ökar inspirationen och vi når snabbt längre.

Helhetssyn -summan är större än delarna

Öppenhet, mångfald och samverkan ger förutsättningar för helhetssyn. Helhetssynen berör fler människor, man ser att det hänger samman vilket gör arbetet mer spännande.

Tid

Tid är förutsättning för att saker ska hända. Man får ta ett steg i taget, vissa saker kan göras på en gång medan andra saker tar lång tid och ska göras när "tiden är inne".



Genom att utveckla och göra visionerna tydliga hittar vi möjligheterna, vi kan samverka med andra och vi rör oss mot visionerna.

Resultat

Arbetets gång

Inventeringen av naturvärden i Häggåns dalgång i Mark 2003 som skedde innan förstudien styrkte bilden av en mycket vacker dalgång med mycket höga naturvärde (Malmqvist & Persson 2003). Genom annonser och direkta utskick inbjöds alla som var intresserade till möten för information och diskussion samtidigt som värdefull kunskap genom lokalkännedomen tillfördes inventeringen. Totalt medverkade ett 30-tal personer under två möten.

Planering inför förstudien

När resultatet av inventeringen stod klart gav kommunstyrelsen i Mark uppdraget att ta fram ett förslag till fortsättning. I detta skede ordnades några möten med markägare, Hushållningssällskapet, LRF i Mark, Skogsstyrelsen, Turistbyrån och länsstyrelsen för att undersöka intresset av bredare samverkan och för att se hur man kunde komma vidare. Viljan till samverkan var stor och det hela resulterade i ansökan till den EU-finansierade förstudien. Syfte var att undersöka hur man kan samverka och vilka idéer som finns för att utveckla ekonomi, natur och kultur i området.

Samtidigt som förstudien drog igång anställde Marks kommun mycket lägligt en landsbygdsutvecklare, Cecilia Johansson. En markägare, landsbygdsutvecklaren, turistbyrån, Skogsstyrelsen och projektsamordnaren gjorde tillsammans en planering av första idémötet inom förstudien.

Idémöte 1

Annonsering skedde i Markbladet och utskick gjordes till större markägare, föreningar och personer som medverkat vid tidigare möten (bilaga 2). Totalt var vi 29 personer som mötte upp på Hults gård i Kinnahult den 3/10. Gården är en förläggargård där Sven och Birgitta Eliasson har Bed & Breakfast samt svinuppfödning.

Syfte och bakgrund till projektet presenterades tillsammans med bilder på natur och gårdar i dalgången. Marita Pahlén berättade om projektet "Framtid Viskan" och om "Slowfood". Sassi Wemmer berättade om sitt arbete med utveckling och markandsföring av sportfiske i Sjuhärad (Marknadsplats 7-Härad) som riktar sig bl.a. mot Tyskland. Johan Karlsson och Carolina Olsson från Skogsstyrelsen berättade om sk KNN-analys, vilket är en satellitbildsanalys där man kan ta fram kartor t.ex. över äldre skog, lövskog och ekskog och som kan ha rekreativvärden eller naturvärden. Temakartor kan lätt skapas som kan användas för diverse ändamål t ex för att visa intressant natur, gammal skog, kulturlämningar, vandringsvägar mm.

Vi delade in oss i smågrupper där följande frågor var utgångspunkt för samtalet:

- Hur vill vi att dalgången ska se ut i framtiden?
- Vilka resurser och möjligheter finns i dalgången?
- Kan vi samverka för att nå dit vi vill?
- Kan näringar utvecklas för att långsiktigt bevara kulturlandskapet med dess värden och utveckla ekonomin?

Grupperna berättade sedan i storgruppen vad de kommit fram till. Minnesanteckningar från mötet (bilaga 3) skickades sedan ut till samtliga deltagare samt även till dem som var inbjudna men inte kom.

Idémöte 2

Inbjudan till idémöte 2 skedde med annons samt genom ett utskick (bilaga 4) tillsammans med minnesanteckningarna från möte 1. Från möte 1 framkom önskemål om att bli bjudna in av Peter Drotz från Hushållningssällskapet för att berätta om 7-häradsmat. På detta möte den 22/11 på Hults gård var vi totalt 35 personer. Mikaela Järlström från Skogsstyrelsen berättade om den kulturhistoriska inventeringen, Skog och historia, som gjorts i dalgången. Cecilia Johansson berättade om landsbygdsutveckling, Gunilla Malmén om turismutveckling, Janne Petersson om enskild rådgivning och Peter Drotz om 7-häradsmat (se minnesanteckningar, bilaga 5).

Därefter hade vi en workshop, som leddes av Cecilia Johansson, med uppgift för grupperna att ta fram minst fem säljbara produkter. Idéerna dokumenterades och minnesanteckningar sammanställdes (sid 28) som skickades ut till samtliga.

Några olika idéer om fortsättning togs också upp i slutet av mötet. Deltagarna uppmanades att ta kontakt med personer på en upprättad kontaktlista med nyckelpersoner om man behövde hjälp med rådgivning, utveckling av idéer eller ansökningar (sid 42).

Fortsatt utveckling av idéer

Efter idémötena satte vi (Cecilia och Peter) oss ner för att fundera på om det var några bland alla spännande idéer från idémötena som kommunen på något sätt kunde hjälpa till med. De flesta idéer hänger ju på privata initiativ. Idéer som kom igen på flera ställen var leder (vandring, ridning, cykling, båt), information och guidningar med inriktning på natur och kulturhistoria. Detta är intressant när man ser hur mycket som finns utmed vägen; naturmiljöer, förläggargårdar, Bed & breakfast, konstnärsateljé mm.

Det fanns möjlighet att söka "Lokala naturvårdsmedel" från Naturvårdsverket för detta. Vi skissade därför på en projektbeskrivning med en natur- och kulturred. Leden utvecklades till att innefatta Fritsla-Kinnahult-Rydal-Seglora. Den 7/2 hade vi en träff med markägarna längs den nordvästra sidan av dalgången (som främst antogs beröras av sträckningen) för att höra om de tyckte vi skulle försöka få iväg en ansökan. De tyckte vi skulle göra det!

Nu tog vi kontakter med föreningar i området. Idéerna utvecklades till ett allt mer spännande projekt efterhand som vi träffade fler människor (se sidan 29). Alla vi pratade med tyckte idén var spännande, ville delta och flera gick redan med liknande tankar. Exempelvis var konstnären Dag Peterson beredd att medverka och bidra med illustrationer till informationstavlorna och broschyr. Boxar för hästar finns längs leden. Alla föreningar som kontaktades i Häggåns dalgång var intresserade att delta. Även föreningarna i Rydal och Seglora byalag visade sig vara mycket intresserade att medverka. Dessutom var Viskadalens folkhögskola intresserade av projektet. Både Häggådalen och Viskadalen vid Rydal är kulturhistoriska miljöer med riksintresse. Båda dalgångarna har också en mycket intressant natur med ekar, ängar, våtmarker, fåglar mm där olika föreningar har aktiviteter. Arbetsnamnet för projektet blev "Ekleden – Häggådalen och Viskadalen".

Totalt har 11 föreningar, 12 jordbrukare/privatpersoner/företag, Skogsstyrelsen, Hushållningssällskapet och kommunen sagt att man bidrar med arbetstid som medfinansiering i ansökan, vilket visar på det stora intresset. Arbete som man kan bidra med är bl a lokalkännedom, kunskap om

natur, historia, skröner och berättelser, tid för träffar, exkursioner och inventeringar samt även förstås praktiskt arbete om man har möjlighet. Kommunen står för ansökan och håller i samordningen av projektet om medel beviljas.

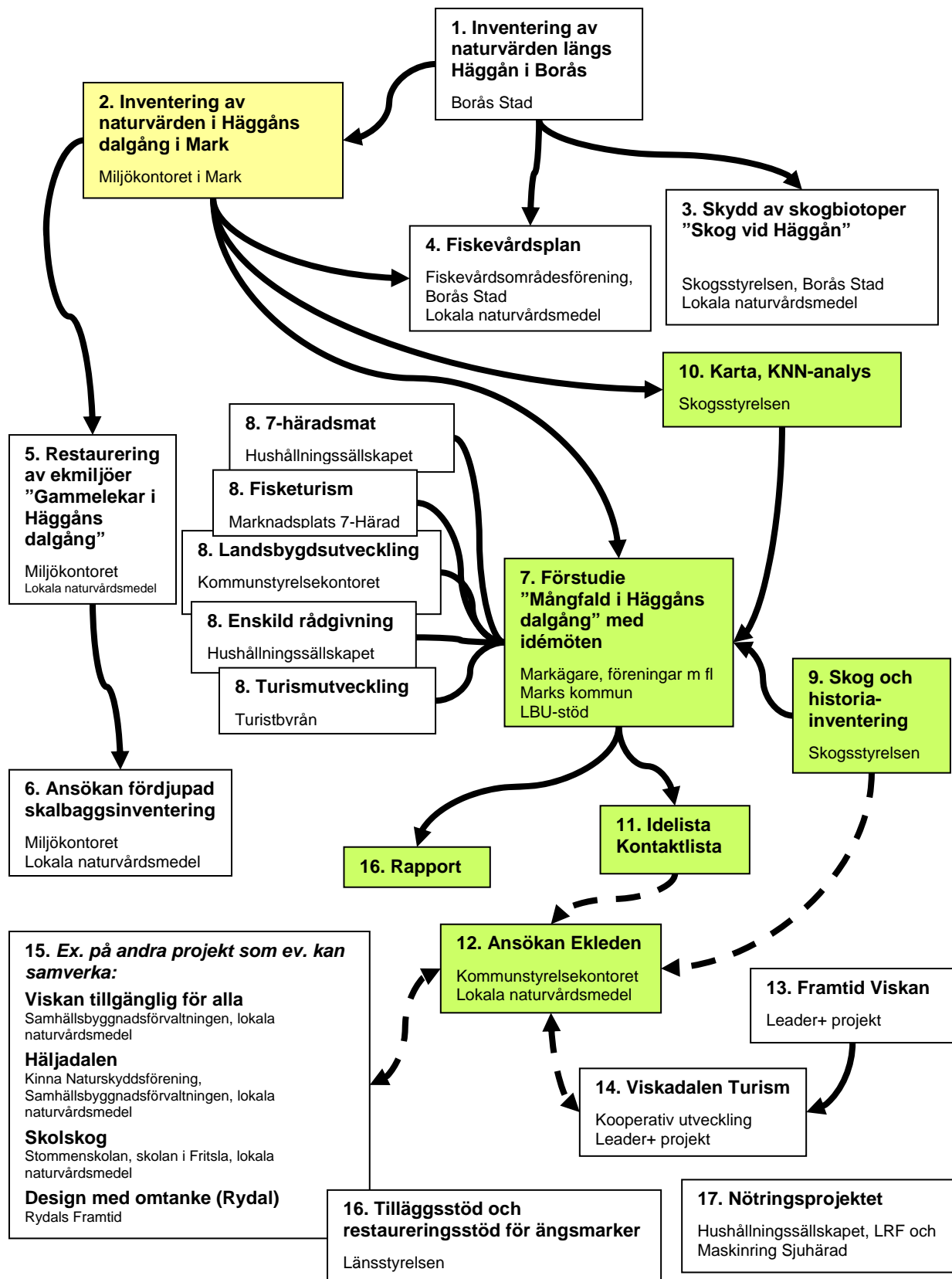
Samverkan med andra projekt

Andra pågående projekt ger stor möjlighet till samverkan med idéerna i förstudien och med "Ekleden". Några projekt med tydliga beröringspunkter är den tidigare gjorda förstudien "Framtid Viskan" som har fortsatt i "Viskadalen Turism" som leds av Kajsa Lager Brink på Kooperativ utveckling Sjuhärad samt i det lokala naturvårdsprojektet "Viskan tillgänglig för alla" som leds av arkitektkontoret, Marks kommun. Projektledarna för dessa projekt har träffats för att utbyta tankar och för att undersöka hur man kan samverka. Mötena visade på ett ömsesidigt intresse av att samverka, fortsätta utbyta information och fortsätta träffas efterhand som projekten utvecklas. Genom samverkan kan man utnyttja varandras projekt för få en bättre helhet och större dragkraft, och med gemensamma resurser kan man göra saker bättre. Det är också viktigt att möten med t ex föreningar samordnas mellan projekten. Figuren på sidan 22 försöker ge en mer komplett bild av olika projekt som samverkar eller som är en följd av varandra.

Enkät

De flesta idéer hänger på privata initiativ. Det är också troligt att idéer fortsätter att utvecklas efter idémöten vilket är svårt att följa upp. För att göra en utvärdering av hur man upplevt mötena och om man har fått några egna idéer skickades en enkät ut till samtliga som deltagit. I skrivande stund har endast fem enkätsvar kommit in. Dessa redovisas i bilaga 8.

Samband mellan olika projekt som berör Häggåns dalgång



Förstudien "Mångfald i Häggåns dalgång" samverkar med och är en följd av fler olika projekt. Det är viktigt att hitta samverkansmöjligheterna, att tänka långsiktigt och se hur delarna leder vidare. Gröna rutor ingår i "Mångfald i Häggåns dalgång". Inventeringen av naturvärden i Häggåns dalgång ledde vidare till förstudien.

Förklarande text till figuren på föregående sida

1. 2003. Borås Stad gör en inventering av Häggån med biflöden i deras kommun. Höga naturvärden finns med bl.a. reproducerande flodpärlmussla. Inventeringen leder till en inventering av Häggån även i Mark.
 2. April 2003. Miljökontoret i Mark påbörjar en naturinventering av Häggån och dess dalgång på vår sida om kommungränsen för att få en helhetsbild av hela avrinningsområdet. Inventeringen är bredare och innefattar mer landmiljöer än Borås inventering. Ca 30 personer (markägare, föreningar, naturintresserade) medverkar under två möten där arbetet diskuteras. Under projektets gång framstod det alltmer tydligt att det finns ett mycket värdefullt kulturlandskap i dalgången med gamla grova träd, ekhagar, gårdsmiljöer, ängsmarker och strandängar. Flera ovanliga arter i området bekräftade också detta. Förutsättningen för många av dessa arter och miljöer är att det fortsätter att finnas betesdjur.
 3. Skogsstyrelsen driver ett projekt "Skog vid Häggån" och arbetar bl a med information, rådgivning om kantzoner längs vattendrag och naturvårdsavtal för att skydda skyddsvärda skogar vid vattendragen tillsammans med markägare i Borås Stad. Skogsstyrelsen erbjuder även röjningar av gran med Grönajobblag för att aktivt skapa lövdominerade kantzoner längs vattendrag. Arbete sker också med att stifta ett naturreservat.
 4. Borås arbetar tillsammans med fiskevårdsområdesföreningarna med att ta fram en fiskevårdsplan med lokala naturvårdsmedel. Planen är klar i februari 2006. Fiskevårdsplanen går även i Mark ner till Lilla Marsjön.
 5. Möten skedde mellan Skogsstyrelsen och miljökontoret i Mark för att diskutera skötsel av de fina ekmiljöerna i området. Många gamla ekar håller på att växa igen och förstöras. Miljökontoret ansöker och får lokala naturvårdsmedel för att ta fram skötselplaner för fem områden och göra röjningar runt ekarna i dessa. Skötselplaner togs fram i samråd med markägare för fem områden där åtgärder sedan gjordes av Grönajobblag.
 6. Miljökontoret i Mark ansöker om lokala naturvårdsmedel för en fördjupad inventering av vedlevande skalbaggar i området.
 7. Efter diskussioner med markägare, LRF, Hushållningssällskap, Skogsstyrelse och länsstyrelsen söker kommunen medel till en förstudie med Landsbygdsutvecklingsmedel, vilket beviljas. Två idémöten hålls inom ramen för denna förstudie.
 8. Under idémötena medverkar flera aktörer som Hushållningssällskapet, Marknadsplats 7-Härad, landsbygdsutvecklare, turistbyrå, Skogsstyrelse m fl.
 9. Skogsstyrelsen förlägger inventeringen av "Skog och historia" till Häggåns dalgång så att den kan pågå parallellt med förstudien. Det innebär att kulturhistoriska lämningar i framförallt skogsmark inventeras.
 10. Skogsstyrelsen gör en KNN-analys och tar fram digitala kartsikt över området med intressanta naturmiljöer.
 11. Resultatet från idémötena sammanställs i en idélista (sid 28) och en kontaktlista med personer som kan hjälpa till vid behov (sid 42).
 12. Idéer i idékatalogen utvecklas vidare till en idé om en led, "Ekleden". Kommunen söker lokala naturvårdsmedel för ett projekt.
 13. 2004. Leader + projektet "Framtid Viskan" hade som syfte att inventera och lyfta fram natur- och kulturmiljöer längs Viskans dalgång som är värdefulla för turismutveckling. Resultatet sammanställs i idékatalog. Viskadalens folkhögskola och Viskans vattenvårdsförbund står bakom och Marita Pahlén har arbetat med projektet.
 14. Ur "Framtid Viskan" fortsätter Leader + projektet "Viskadalen Turism" med syfte att utveckla turism och turistnäring längs hela Viskan. Projektet samordnas av Kajsa Lager Brink, Kooperativ utveckling Sjuhärad.
 15. Flera andra projekt pågår eller söks pengar för i dalgång eller i närheten som kan samverka med varandra, med idéer från idémötena och med Ekleden.
"Viskan tillgänglig för alla" är ett lokalt naturvårdsprojekt med syfte att lyfta fram Viskans miljö i Kinna och göra den mer tillgänglig. Möten har skett för samordning med "Ekleden" och "Viskadalen Turism".
- Häljadalen är en ravinarm till Häggån som ligger i Kinna. Syftet med det lokala naturvårdsprojektet är att göra närnaturområdet med grova ekar, lövskog och småvatten mer tillgängligt.
- Stommenskolan i Kinnahult har genom lokala naturvårdsmedel fått en ny skolskog med vindskydd. Även skolan i Fritsla söker lokala naturvårdsmedel för en skolskog.
- Design med omtanke är ett projekt vars syfte är att utforma samhället Rydal på ett hållbart sätt med en bred delaktighet hos dem som bor i området och som kommer att hålla på under 2006 och halva 2007.
16. Förstudien "Mångfald i Häggåns dalgång" redovisas i en rapport.
 17. Det finns genom länsstyrelsen möjlighet att få EU-medel för restaurering och hävd av naturbetesmarker.

Inventeringar

Projektet har inneburit en undersökning av vilka befintliga inventeringar som är gjorda i området. Dessutom har en ”Skog och historia–inventering” gjorts i dalgången under projektets gång av Skogsstyrelsen. Skogsstyrelsen har också gjort en sk KNN-analys av området för att få fram områden med bl a ekskog och äldre skog. Flera föreningar och enskilda personer har tidigare genom ideellt arbete gjort inventeringar av både natur och kulturhistoria. Exempelvis har Fritsla hembygdsförening gjort en omfattande torpinventering i norra delarna av området. Ornitologer har genomfört sträckräkningar i dalgången sedan lång tid tillbaka. Sammantaget visar inventeringarna på att dalgången har en koncentration av mycket höga både natur- och kulturhistoriska värden. Här finns gamla ekar, ängsmarker, strandängar och nyckelbiotoper. En stor mängd fåglar sträcker genom dalgången vissa vårdagar. Här finns också kulturmiljöer av riksintresse med bl a förläggargårdarna.

Kunskapen är värdefull eftersom den gör det möjligt att lyfta fram och visa på värdet av enskilda områden och dalgången som helhet. Inventeringarna gör det också möjligt att skapa en spännande helhetsbild av natur och kulturhistoria i området.

Följande inventeringar har hittills noterats

Torpinventering. Fritsla natur- och hembygdsförening

Skog och historia. Skogsstyrelsen, 2005. www.svo.se Skogens pärlor

Riksintressen Länsstyrelsen. www.o.lst.se

Inventering av florán på Bergakulla. Kenneth Hansson. 2000.

Ängs- och hagmarksinventeringen. Länsstyrelsen i Älvsborgs län. 1990.

Nyckelbiotopsinventeringen. Skogsstyrelsen 2005. www.svo.se Skogens pärlor

Lövskogsinventeringen. Länsstyrelsen i Älvsborgs län. 1984.

Häggån i Marks kommun – beskrivning och naturvärdesbedömning av skyddsvärda vatten- och landmiljöer samt förslag till åtgärder. Miljökontoret, 2004.

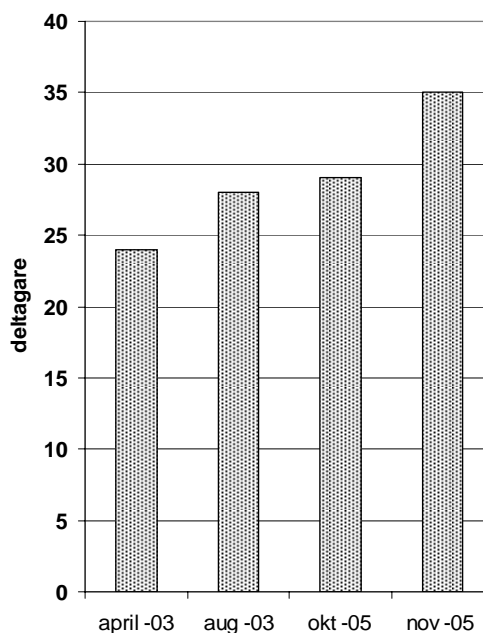
Gammelekar i Häggåns dalgång – fem skötselplaner för intressanta ekmiljöer. Miljökontoret. 2005.

KNN-analys. Skogsstyrelsen 2006. Miljökontoret i Mark.

Möten och deltagare

Två öppna idémöten har hållits inom ramen för förstudien. Innan förstudien hölls ytterligare två öppna möten i samband med naturinventeringen i Häggåns dalgång 2003.

Mängden deltagare på mötena har ökat vid varje tillfälle. Detta visar på ett stort intresse och engagemang för området och frågorna. Dessutom har några mindre planeringsmöten hållits i samband med ansökan och idémöten. Totalt har 77 olika personer deltagit på något av mötena. Utöver dessa har ett 50-tal

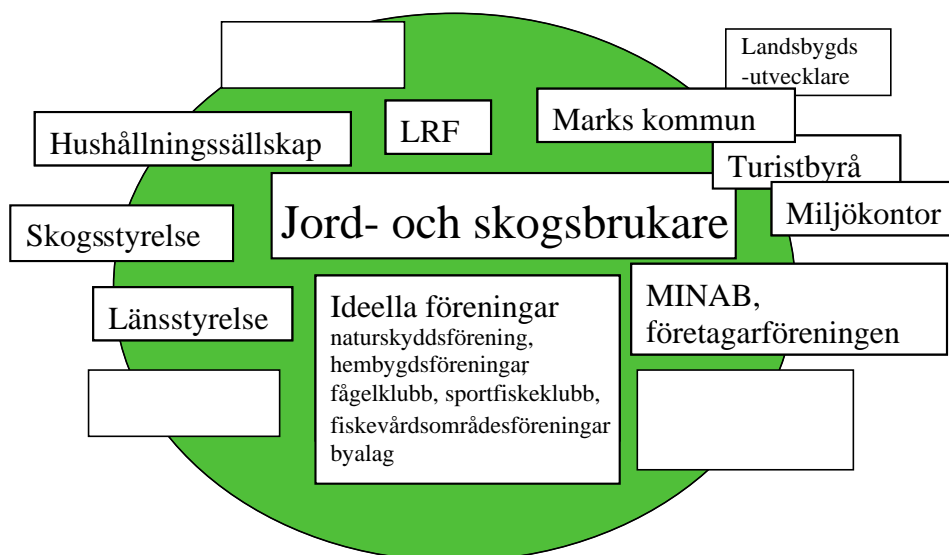


personer fått information och diskuterat projektet bl a i samband med idéutvecklingen av "Ekleden" då ett antal besök på föreningsmöten gjordes.

Samverkan

Vid det första mötet i samband med naturinventeringen 2003 kom ett 20-tal intresserade. Redan denna grupp gav värdefull kunskap och synpunkter till arbetet. Vid andra mötet ökade mängden deltagare. Detta inspirerade till mer utbyte av kunskap och samverkansmöjligheter.

Mellan naturinventeringen av Häggåns dalgång och förstudien skedde några möten med aktörer som markägare, LRF, Skogsstyrelsen, Länsstyrelsen, Husshållningssällskapet och kommunen. Frågan var om och hur man skulle gå vidare. Känslan att man ville samverka kring ett arbete och att det fanns gemensamma visioner var tydlig. Genom en dialog om vilka gemensamma mål som fanns och hur man kan arbeta åt samma håll ökade inspirationen. Det betonades att det är viktigt att utgå från markägaren och dennes engagemang och intressen. Genom att upptäcka de gemensamma visionerna kan man hitta samverkansmöjligheterna som gynnar markägare och samtidigt ligger i myndigheters och organisationers intressen. Förstudiens idémöten blev en början till konkretisering av hur samverkan kan ske.



Figuren visar några aktörer i området. Intresset och initiativen bör utgå från jord- och skogsbrukaren. Genom att aktörerna möts, kommunicerar, diskuterar och samverkar kan de bästa förutsättningarna för utveckling och kreativitet nås. Detta kan underlätta så att jord- och skogsbrukarens initiativ och idéer kan genomföras så att ett jordbruk långsiktigt ska kunna bedrivas med betande djur i samverkan med kompletterande verksamheter.

Förstudien har från början inneburit samverkan mellan olika myndigheter, organisationer och kommunala verksamheter som Skogsstyrelse, Husshållningssällskap, LRF, länsstyrelse och miljökontor. Samverkan har därefter utvecklats till att innefatta landsbygdsutvecklare, turistbyrå m fl. När sedan tankarna efter idémötena utvecklades vidare och idén om "Ekleden" tog form och konkretiserades breddades samverkansmöjligheterna än mer. Detta har lett till att 12 jordbrukare / företagare / privatpersoner, 11 föreningar, Husshållningssällskapet, Skogsstyrelsen samt inom kommunen landsbygdsutvecklare, turistbyrå och miljökontor deltar som medfinansierare i ansökan om lokala naturvårdsmedel för "Ekleden". Dessutom utvecklades

samverkan med andra projekt som ”Viskadalen Turism” och ”Viskan tillgänglig för alla” samt handikappssamordnaren i kommunen. Kontakt har också tagits med Skogsstyrelsen i Borås för samverkan med ”Skog vid Häggån”.

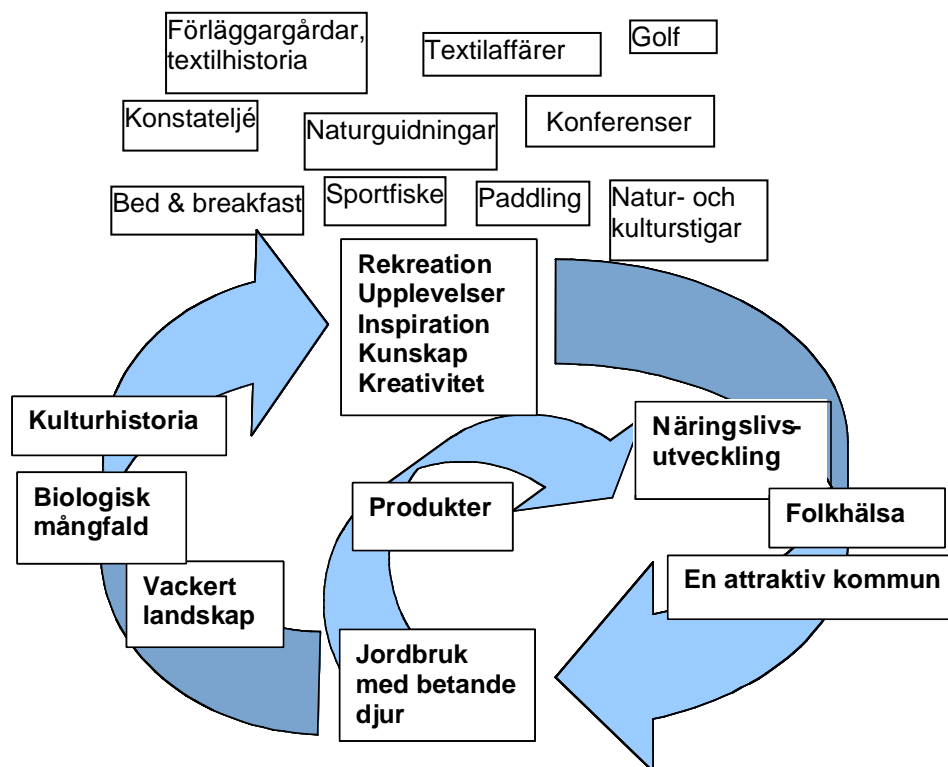
Arbetet har visat på ett mycket stort intresse från myndigheter och organisationer m fl till att samverka kring utvecklingsarbeten där man samarbetar med markägare och har en helhetssyn på natur- och kulturvärden, ekonomi, folkhälsa mm. Detta ökar inspirationen och ger troligen på sikt många konkreta vinster som bättre effektivitet och att markägaren upplever en bättre helhet. För en fortsatt samverkan krävs troligen att någon fortsätter att stötta med övergripande samordning.

Sammanfattningsvis kan sägas att samverkan visar samma mönster som deltagarantalet. När fler människor träffas och för en dialog ökar möjligheten till samverkan.

Helhetssyn

Samverkan ger bra förutsättningar för helhetssyn. Idéerna från idémötena har gett en tydligare bild av hur olika verksamheter, intressen och frågor kan hänga samman och vara beroende av varandra.

Jordbruket ger inte bara produkter som livsmedel utan det utvecklar och bevarar också ett vackert landskap, biologisk mångfald och kulturhistoria. Det är viktigt att man inom jordbruket ser den marknadsföringsmöjlighet av produkter som det vackra landskapet och den biologiska mångfalden, både i odlingslandskap och skogslandskap, ger. Det är samtidigt viktigt att naturvårdare, turistutvecklare m fl ser nödvändigheten av ett levande jordbruk för att natur-, kultur och rekreationsvärden ska kunna bevaras.



Figuren beskriver sambandet mellan betande djur, de värden som finns och de utvecklingsmöjligheter som värdena ger. Utvecklingsmöjligheterna kan ge långsiktiga förutsättningar att behålla de betande djuren. De flesta av de nämnda aktiviteterna finns, men kan utvecklas vidare.

Visioner och idéer

Första idémötet hade följande frågeställningar som en utgångspunkt:

- Hur vill vi att dalgången ska se ut i framtiden?
- Vilka resurser och möjligheter finns i dalgången?
- Kan vi samverka för att nå dit vi vill?
- Kan näringar utvecklas för att långsiktigt bevara kulturlandskapet med dess värden och utveckla ekonomin?

Var och en av frågorna behöver betydligt längre tid än ett par timmar under en kväll. Utveckling av visioner och samverkansmöjligheter är en ständigt pågående process. Det är därför viktigt att lyfta fram betydelsen av visionerna och processen. Idémöte 2 innebar ytterligare en konkretisering bl.a. genom att frågan som grupperna jobbade med var att ta fram fem säljbara produkter. Idéerna under mötena gav upphov till en lång och bred idélista (se sidan 28). Genom att förmedla idéerna till varandra inspirerar detta troligen till ytterligare visioner, ideer och möjligheter till samverkan.

Mängden idéer följer samma mönster som mängden deltagare. När mångfalden av deltagare ökade kom också mångfalden av idéer att öka. Idéerna kan liknas vid ett möjlighetsmoln där de flesta idéer/visioner är genomförbara (om än inte med en gång) om engagemang och vilja finns. Frågan är vilken eller vilka idéer som engagerar mest? Kan olika idéer samverka och ingå i ett större sammanhang? Genom samverkan mellan människor är möjligheten att genomföra idéerna större.

Visioner behöver hållas levande och utvecklas. Om man läser idélistan (sid 28) framträder början till en vision för området som man kan utveckla vidare och konkretisera än mer. Det är viktigt att tänka på att delar av visioner ligger olika långt fram i tiden. Vissa delar kan genomföras mycket snabbt medan andra kanske tar lång tid.

Kontaktnät

En kontaktlista upprättades över nyckelpersoner som kan hjälpa till som bollplank, vid utveckling av idéer, vid frågor, ansökningar eller som kan lotsa vidare (sid 42).

Genom nyckelpersoner inom landsbygdsutveckling, turistbyrå, miljökontor, Hushållningssällskap, LRF, Skogsstyrelse, länsstyrelse m fl kan värdefull hjälp och kunskap förmedlas vid t ex utveckling av näringsverksamheter.

Lista över de idéer som noterats vid idémötena:

Livsmedelsproduktion

- Uppfödning av djur till det lokala slakteriet (Dalsjöfors) i storlek mellan kalv och gås.
- Närproducerade produkter t ex marboringar.
- Uppfödning av tuppar (ca 2,5 kg) med bra kvalitet.
- Gå ihop för att öka produktionen/mängden
- Avbytare
- Svenska äpplen
- Grönsaker/tomater
- Närproducerade produkter – lokal upphandling i kommuner. Utbildning i offentlig sektor om lokal upphandling.
- Marknadsföring av t ex ”strandängskött från Häggådalen”
- Försäljning av lokala produkter i nya kanaler.
- Vidareförädling av produkter (ger mer pengar).
- Viltkött
- Öppna upp och beta fler igenvuxna områden.

Energiproduktion

- Produktion av bränsle till värmeverk från havre eller salix
- Produktion av etanol från spannmål
- Energiskog/energigrödor till värmeverk och drivmedel

Guidningar mm

- Visning av grisning för barn, visa gården för skolklasser
- Visa gården som t ex Vapnö gård i Halland gör
- Arrangera guidningar och resor för naturintresserade från Danmark. Vår natur och många av våra vanliga fåglar är *mycket* exklusiva för dom!
- Ordna busstransporter eller tågresor från Varberg till Häggåns dalgång (särskilt bra vid dåligt badväder)
- Ordna bussresor och guidningar kring dalgångens kulturhistoria
- Lammsafari
- En tidsresa genom Häggådalens kulturhistoriska utveckling
- Fågelguidning (maj och oktober mycket bra tidpunkter)
- Svampguidning

- Natur och kulturhistoriska guidningar bland jätteekar, ängsmarker, fornlämningar och gårdar. Visa på det spännande sambandet mellan natur och kulturhistoria.
- Ängssafari – guidning bland ängsblommor, fjärilar och andra insekter
- Guidningar för barn (och vuxna) där man tittar på småkryp på land eller i vatten. Man tar med dom in lägger dom under lupp och tittar på dom i en större TV-skärm. Läskigt och fascinerande!

Fiske

- Markandsföring av fiske, fiskekortsförsäljning
- Tillgängliggöra fiskeplatser
- Luciafiske – fiske kombinerat med luciatraditioner.
- Skydd och vård av flodpärlmusslebeståndet vid Kullabäcken (NO längs bäcken behövs)

Boende och mat

- Boende som Bed & Breakfast och konferensmöjligheter i kombination med fiske, aktiviteter och försäljning.
- Barncamping

Övriga aktiviteter

- Galleriverksamheter
- Målar-/tecknarkurser i en mycket inspirerande miljö
- Ridturer
- Stockbåt i Häggån
- Natur- och kulturled utmed dalgången med information och aktiviteter
- Cykelbana utmed vägen – i dag för smalt för att cykla säkert.
- Platser att stanna till vid utmed vägen – informationstavlor
- Cykelturism
- ”Fattiggården” – gård där fattigjonen bor
- Erbjuder paket t ex med golf, mountainbike mm
- Bilcusing (uppvisning av gamla bilar)
- Dansbandsvecka
- Uppställningsplats för besökande husvagnar och husbilar, Fritsla (har kommit till efter mötet)

”Ekleden” – ett exempel på hur man kan arbeta vidare

Efter idémötena utvecklades idéerna vidare. Under möten med landsbygdsutvecklare Cecilia Johansson och markägare utvecklades en idé om ”Ekleden – Häggådalen och Viskadalen”. Idén presenterades för ett flertal föreningar vilket gjorde att visionen utvecklades ytterligare. En projektidé formulerades snabbt eftersom det fanns möjlighet att söka lokala naturvårdsmedel för idén. Nedan följer den beskrivning av projektet som fanns med i ansökan från Marks kommun. Svar på ansökan ges under juni 2006.

Bakgrund

Några av idéerna från idémötena som kommit fram har rört iordningställande av en led som knyter samman de intressanta miljöerna och gårdarna. Detta är en strategiskt viktig åtgärd som kan ge många ”spinoffs” som rör naturvård, ekonomi, rekreation, folkbildning mm. Om detta kan genomföras tror vi att projektet och området kan lyftas fram som ett mycket intressant exempel på hur man kan arbeta med helhetssyn på naturvård, miljö, historia, rekreation, folkbildning och landsbygdsutveckling som bygger på lokala idéer, kunskaper, engagemang och bred samverkan mellan markägare, föreningar och myndigheter. Genom aktiviteter som kan genomföras tillsammans med lokala entreprenörer längs leden i det vackra landskapet kan detta projekt leda till förbättrad ekonomi för dem som bor och brukar i dalgången.

Parallellt med projektet ”Ekleden” söks av kommunen lokala naturvårdsmedel för uppföljande röjningar runt värdefulla ekar samt inventering av vedlevande skalbaggar i området. Flera andra lokala naturvårdsprojekt pågår som angränsar till ”Ekleden”. Vid Häggån i Kinna pågår projektet ”Häljadalen” där ett närnaturområde lyfts fram. Ett annat pågående projekt är framtagande av fiskevårdsplan (Borås stad) som berör stora delar av Häggån i Mark. I Kinna pågår ”Viskan tillgänglig för alla” där Viskans miljö skall inventeras, lyftas fram och göras tillgänglig. Ytterligare ett projekt som nu söks lokalt naturvårdsmedel för är en skolskog i Fritsla. Det kommer förstås ske samverkan mellan ”Ekleden” och de olika projekten.

Syften

- Bevara och utveckla naturvärden.
- Bidra till en utveckling av den lokala ekonomin, lantbruket och landsbygden.
- Inspirera till fler lokala initiativ.
- Visa på sambandet mellan levande jordbruk med betesdjur, vackert landskap med biologisk mångfald och konsumenten.
- Uppmärksamma ett tätortsnära naturområde och bidra till rekreation och hälsa.
- Folkbildning om biologisk mångfald och kulturhistoria
- Visa på sambanden mellan kulturhistoria, biologisk mångfald och kreativitet.
- Sprida kunskap om Häggådalen och Viskadalen utanför området.

Detta vill vi åstadkomma

Leden går längs Häggådalens nordvästra sida mellan Fritsla och Kinnahult och vidare över till Viskans dalgång med orterna Rydal och Seglora. Den ska lämpa sig för både vandring och ridning (och eventuellt cykling -

mountainbike). Den knyter samman intressanta och vackra naturmiljöer samt kulturhistoriska miljöer med bl a förläggargårdar, textilmuseum, kvarnar, torp och fornlämningar. Man får uppleva odlingslandskap med kreatur, ekar, blommor och fjärilar samt forsande åmiljöer som omsluts av grönska. Utmed leden finns informationstavlor om natur, historia och skrönor för både barn och vuxna. Bilder på informationstavlor är gjorda av konstnären Dag Peterson som bor på en av förläggargårdarna. Rastbänkar, bord och toaletter finns på några ställen samt hästuppställningsplatser och även möjlighet till övernattnig i vindskydd. För övrigt erbjuds övernattnig och Bed & Breakfast på förläggargårdar. På några ställen finns också Bed & Box för ryttare. Mitt på sträckan visar naturkonstnären Dag Peterson tavlor i sin ateljé. Dessutom erbjuder han målarkurser för intresserade i en mycket inspirerande miljö.

Det finns möjlighet att ta sig runt så att man kommer tillbaka till startplatsen. Ett alternativ till att gå eller rida tillbaka är att hyra en cykel och ta sig fram på en väg som går längs järnvägen eller att hyra kanot och paddla i Häggån. Vid Häggån finns också iordningsställd rastplats och informationstavlor om livet i och historien kring Häggån. Fiskekort kan lösas för den som vill fiska. Även i Viskan mellan Seglora och Rydal finns möjligheter till paddling.

För ryttare (och även långvandrare) finns också en större runda som klättrar upp ur dalen mot väster och går genom en annan naturtyp med barrskog. Här finns mängder med torplämningar där man förr vävde åt förläggargårdarna. Denna runda knyter samman Häggådalen med Viskadalen och orterna Rydal och Seglora med både mycket intressant kulturhistoria och natur. I Rydal finns bl a textilmuseum, lanthandel, vandrarhem och aktivt byalag som just nu arbetar med projektet "Design med omtanke". Även i Seglora finns ett aktivt byalag och här ligger bl a Viskadalens Folkhögskola som medverkat i Leader+projektet "Framtid Viskan" samt lägerplats vid Skärsjön där de bedriver miljöundervisning.

En karta/broschyr över området, med miljöer, aktiviteter och leder utmärkta och med intresseväckande information om natur, historia, aktiviteter mm tas fram.

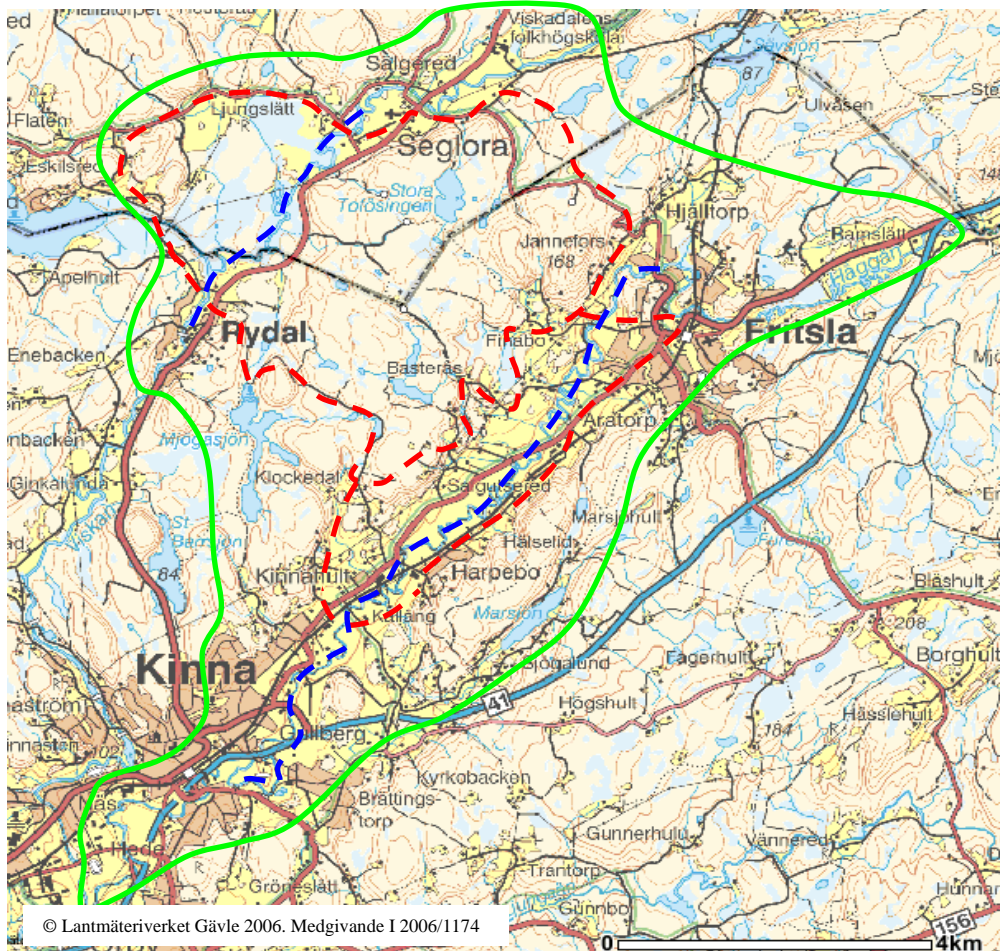
För den som önskar lära sig mer kan man få guidning av utbildade guider från området, som berättar om den intressanta naturen och historien. Guider kan följa med till häst längre turer om man önskar. Uthyrning av hästar, cyklar, kanoter, tillgång till ved mm sköts av privatpersoner i området. Att rida på egen häst är också möjligt och man köper då övernattningsplats samt övriga aktiviteter hos turistbyrån eller hos lokal entreprenör.

Information om dalgången med aktiviteter och paket för turister, grupper, klasser m.fl. kan bl a fås på turistbyrån och kommunens hemsida. Om man vill komma tillbaka och t ex förlägga en konferens i området finns möjlighet på någon förläggargård där man samtidigt kan få uppleva och lära sig om natur och historia, kanske titta på ett jordbruk, gå på ängssafari, eksafari, kosafari, se på fågelsträck eller något annat. Textilier, kvalitetskläder och även lokala jordbruksprodukter kan förstås köpas i området.

Målgrupper

- Barn, vuxna, familjer, grupper
- Närboende, turister
- Skolklasser, naturskolan
- Skolor som undervisar om turism

- Arbetsplatser
- Friluftsintrasserade (paddling, vandring, ridning, cykling), historieintrasserade, naturintrasserade, tecknar-/målarintrasserade, textilintrasserade.



Översiktskarta över området med möjliga dragningar av leder. Grönt = ungefärlig avgränsning av område. Rött = vandrings-/rid-/cykelled. Blått = kanotled

Arbetet

Arbetet innebär att se ut och markera samt delvis röja/vägbereda lämpliga vägar/stigar som går längs Häggådalens nordvästra sida samt längs sträckningen genom Rydal och Seglora både för vandring och ridning (och eventuellt cykling). Även en retursträcka kan behöva ses ut och beredas längs järnvägen i Häggåns dalgång. Kompletterande natur- och fågelinventering sker längs sträckan. Røjningar av ekmiljöer som är under igenväxning och där naturvärden hotas eller där kulturmiljöer behöver göras synliga kommer att göras utmed leden. Rådgivning som riktar sig till jordbruk och markägare genomförs av Hushållningssällskapet och Skogsstyrelsen för att utveckla ekonomi och för att utveckla naturvärden. Informationstavlor med bilder av Dag Peterson och text tas fram. Skyltställ, vägvisare, rastbänkar, bord, vindskydd, hästuppställningsplatser kommer att göras. Isättnings- och upptagningsplatser för kanot ses ut och röjs. Även översyn och røjning av hinder som spärrar av för kanoter görs i Häggån. Røjningar längs stränderna ska inte göras eftersom trädens lövtak är viktiga för både upplevelse och vattenliv. Död ved i vattnet är viktigt att bevara för att örtingen och andra vattenlevande djur ska gynnas. Information om detta

sprids. Framställning av karta/broschyr med information görs. Foton och information till hemsida tas fram. Möten med markägare, föreningar, byalag och andra intresserade görs för att samordna arbetet och inspirera till aktiviteter som kan kopplas till leden. Personal från kommunen samt eventuell extern hjälp medverkar som samordnare. Ett informationsblad tas fram som sprids till boende i området och även till intresserade utanför området. Guideutbildning för intresserade i området tas fram och genomförs samt minst en guidad tur genomförs. Invigning av leden sker.

Problem och möjligheter

Det finns förstås svårigheter och problem. Vissa problem är påtagliga medan andra problem mer kan vara en känsla. Några problem som uttalats och som upplevts under förstudien är följande.

Problem

- Tidsbrist. Svårt att hinna med mer än det man måste göra. Svårt att hinna med att utveckla nya saker.
- Hög medelålder hos jordbrukare generellt med några undantag. ”Vem orkar ta över efter mig?” ”Har man en gång slutat med djur startar man inte igen!”
- Hög medelålder i många föreningar. Svårt att samla medlemmar.
- Attityden ”Någon annan får ordna det!”
- ”Det spelar ingen roll vad vi gör!” ”EU-politiken bestämmer över jordbruket!” Uppgivenhet.
- ”Vi har väl inget intressant här jämför med många andra platser!” ”Det är ingen som kommer hit!” Hemmablindhet.
- Brist på lyssnande. Konflikt istället för att se hur man kan samverka.
- Kontinuitet. Ännu ett projekt! Vad händer efter projektet. Hur hålls det igång?

Det finns samtidigt väldigt många möjligheter som tillsammans ger en stor utvecklingspotential.

Möjligheter

- Verksamheter pågår redan i området som jordbruk, djurhållare, Bed & Breakfast, folkhögskola, vandrarhem, golf, konferensmöjligheter, konstnärsateljé mm.
- Många aktiva föreningar finns i området som engagerar sig i kulturhistoria, natur och lokal utveckling.
- Mycket kunskap finns om området
- Stort engagemang och intresse för kulturhistoria och natur finns i området
- Riksintressant kulturhistoria
- Mycket höga naturvärden
- Flera andra intressanta projekt pågår i anslutning till området t ex Viskadalen Turism, Viskan tillgänglig för alla och Skog vid Häggån. Det finns stor vilja till att samverka mellan projekten för att skapa en större helhet.
- Tätortsnära naturområden

- Goda möjligheter för marknadsföring av området
- Stort engagemang för frågorna och intresse för samverkan från markägare, föreningar, myndigheter, andra organisationer och projekt.
- Stort engagemang för frågorna och intresse för samverkan inom kommunal förvaltning så som landsbygdsutvecklare, turistbyrå, handikappsamordnare, arkitektkontor och miljökontor.

Behov

Några behov bedöms som särskilt angelägna

Samordning för området

Ett övergripande samordningsstöd för området kommer att behövas under några år för att underlätta fortsatt utveckling av visioner, samverkan och kontinuitet. Det är även viktigt med återkommande träffar för samverkan mellan olika pågående projekt.

Information

Det är viktigt att information om vad som händer och vad som är på gång regelbundet sprids till alla intresserade i området. Informationen om vad som händer är värdefullt för att utveckla visionerna vidare och för att öka samverkan. Ett förslag kan vara ett blad där alla är välkomna att lämna in information, någon sammanställer det hela och någon ser till att det skickas ut via e-post och vanlig post.

Nätverk

Nätverk för boende och aktörer i området behöver utvecklas vidare genom t.ex. träffar och informationsbladet. Att lära känna varandra är en förutsättning för att samarbeta och hjälpa varandra.

Fortsatt samverkan och förmedling av hjälp och kunskap

Genom ett antal nyckelpersoner, som görs kända i en kontaktlista, med t ex landsbygdsutvecklare, turistbyrå, miljökontor, Hushållningssällskap, LRF, Skogsstyrelse, länsstyrelse m fl kan värdefull hjälp och kunskap förmedlas vid t ex utveckling av näringsverksamheter och vid ansökan av olika former av bidrag. Fortsatt samverkan behöver ske mellan olika organisationer.

Samordning inom kommunen

Samordning behöver även kontinuerligt ske inom den kommunala organisationen av liknande projekt och funktioner som berör varandra. Exempel på sådana områden är landsbygdsutveckling, turism, naturvård, Agenda 21, kulturhistoria, näringslivsutveckling, folkhälsa, handikappanpassning, naturreservat, vandringsleder mm. Målet bör vara att utveckla visioner och skapa samverkan, långsiktighet och kontinuitet.

Underhåll

Turism ger pengar till kommunen. Det är mycket viktigt med ett positivt intryck för turister och besökare. Därför krävs det att rastplatser, övernattningsplatser, entréer, skyltar, kanotisättningsplatser mm är snygga och välskötta. Viss del av underhållet kan skötas av markägare vilka kan få ersättning genom att besökare löser biljett för utnyttjande av vissa anläggningar. Någon behöver dock ha överblick, ha kontakter med markägare, utföra visst underhåll och kanske styra arbetslag. Det skulle därför vara lämpligt att det finns en sådan tjänst, vilket samtidigt säkerligen genererar intäkter för kommunen.

Helhetssyn – lyft fram jordbrukets betydelse!

Det är viktigt att på olika sätt fortsätta lyfta fram kopplingen mellan jordbruk och värden i form av vackert landskap, biologisk mångfald och kulturhistoria. Detta för att konsumenter av jordbruksprodukter och turister ska ha möjlighet till medvetna val av produkter. Det är också viktigt att man inom jordbruket ser de möjligheter för marknadsföringen av produkter som vackra landskap och den biologiska mångfalden, både i odlingslandskap och skogslandskap, ger. Dessutom kan dessa värden ge utvecklingsmöjligheter till kompletterande näringar. Det gäller att finna vägar där man ger konsumenterna möjlighet att välja bra produkter som samtidigt ger andra mervärden som många efterfrågar i landskapet.

Plan

	2006	2007	2008	2009	2010
Ansökan för "Ekleden"	X				
Samordning för fortsatt samverkan	X	X	X	X	X
Informationsbrev	X	X	X	X	X
Arbete med Ekleden		X	X	X	X
Utveckling av näringsverksamheter och övriga idéer	X	X	X	X	X
Invigning av Ekleden					X

Referenser

Blomggren, M & Lekemo, C. 1984. *Lövskogsinventering i Marks kommun*. Länsstyrelsen i Älvsborgs län. 1985:1.

Fritsla natur- och hembygdsförening. *Torpinventering*.

Hansson, K. 2000. *Inventering av floran på Bergakulla*.

Hultenggren, S. & Stenström, J. 1990. *Ängar och hagar i Marks kommun*. Länsstyrelsen i Älvsborgs län. 1990:9.

Länsstyrelsen. Riksintressen. www.o.lst.se

Malmqvist, A. & Persson, J. 2003. *Häggån i Marks kommun. Beskrivning och naturvärdesbedömning av skyddsvärda vatten- och landmiljöer samt förslag till åtgärder*. Miljö i Mark 2004:1. Miljökontoret, Marks kommun.

Miljöskyddskontoret, Borås Stad. 2003. *Naturvärden i Häggåns vattensystem och förslag till bevarandeåtgärder*.

Pahlén, M. *Framtid Viskan. En förstudie om att utveckla upplevelser och turism kring natur, kultur, historia mm i Viskadalen*.

Nolbrant, P. 2005. *Gammelekar i Häggåns dalgång – fem skötselplaner för intressanta ekmiljöer*. Miljökontoret, Marks kommun.

Skogsstyrelsen. 2005. *Nyckelbiotopsinventeringen*. www.svo.se Skogens pärlor

Skogsstyrelsen. 2006. *Skog och historia*. www.svo.se Skogens pärlor.

Skogsstyrelsen. 2006. *KNN-analys i området runt Häggåns dalgång*. Miljökontoret i Mark.

Bilaga 1. Förslag till handlingsplan 2004-06-07

	2005 vår	2005 höst	2006	2007	2008
1a. Utveckling av fiskevårdsplan tillsammans med Borås	X	X			
1b. Utredning om vandringshinder		X	X		
1b. Ev. borttag av vandringshinder			X	X	
2a. Genomgång av områden för akuta röjningsåtgärder	X	X			
2b. Röjning runt vissa träd		X			
2c. Eventuell utökning av bete?		X	X		
3a. Prioritering av områden	X				
3b. Spridningsbild av skyddsvärda arter	X	X			
3c. Inventering av skalbaggsfauna			X		
3d. Ev. fördjupad inventering i prioriterade områden		X			
3e. Förslag till generella åtgärder	X				
4a. Idémöte; utveckling av idéer och samverkan		X	X		
4b. Genomförande av idéer och samverkan			X	X	X
5. Ansökan om medel	X	X	X	X	

Mångfald i Häggåns dalgång

– utveckling av ekonomi, natur och kultur

Ett landsbygdsutvecklingsprojekt i Marks kommun

Alla intresserade är välkomna att delta på idémöten under hösten!
Hur kan vi ta vara på Häggådalens höga värden? Kan näringar utvecklas kring jordbruk, natur, turism, textil mm? Syftet är att utveckla idéer, inspireras, samverka och utveckla kontakter. Detta leder förhoppningsvis till att konkreta idéer förverkligas.

Två möten planeras med bl a bildpresentation av dalgången, presentationer från medverkande, tankeutbyte, utveckling av idéer, kontakter mm

Tid för första mötet: måndag 3/10 kl. 19.00 Plats: Kinnahults gård

Anmäl er till Brita Kihlström eller Anita Ryndal (se nedan) senast den 28/9 för planering av fika och lokal!

Medverkar i projektet gör Marks kommun, Skogsvårdsstyrelsen, Hushållningssällskapet, LRF och förhoppningsvis markägare, föreningar och verksamhetsutövare i området.

Bakgrund

Häggåns dalgång i Marks kommun är mycket vacker och spännande:

- här finns ett tilltalande landskap med vattendrag, betesmarker, lövskogar och jätteekar.
- här finns en spännande historia med förläggargårdar, kvarnar, kulturlandskap mm.
- här finns rekreationsmöjligheter i fantastiska miljöer med rikt liv av blommor och fåglar.
- här finns sällsynta och skyddsvärda arter som t ex flodpärlmussla, mindre hackspett, Lunglav och kanske fortfarande läderbaggen.

Och här finns mycket mer som kanske *du* tänker på!

Titta på punkterna en gång till! Gemensamt för dem alla är att någon måste hålla landskapet öppet. Ingen gör detta bättre än betesdjuren. För att betesdjuren ska finnas kvar behövs jordbrukaren. Jordbrukaren producerar både livsmedel, ett tilltalande landskap, bevarar kulturvärden och skapar livsmiljöer för hotade arter. Detta ger i sin tur förutsättningar för ekonomi, turism, en attraktiv kommun.... Kort sagt; allt hänger ihop!

Men jordbrukaren är hotad och landskapet växer igen på många platser i Sverige!

Därför behöver vi ställa oss några frågor:

- Hur vill vi att dalgången ska se ut i framtiden?
- Har vi några gemensamma visioner? Kan vi samverka för att nå dit?
- Vilka resurser och möjligheter finns i dalgången? Vad kan den erbjuda?
- Kan näringsverksamheter utvecklas kring detta som gör att jordbruk och betesdjur på lång sikt kan finnas kvar?

Anmälan: Brita Kihlström
Anita Ryndal

tel. 0320-21 72 77
tel. 0320-21 72 80

e-post. brita.kihlstrom@mark.se
e-post. anita.ryndal@mark.se

Samordnare: Peter Nolbrant

tel. miljökontoret 0320-21 72 75
tel. hem 0320-334 84
mobil 076-811 4607

e-post. nolbrant@telia.com

Bilaga 3. Dokumentation från möte den 3/10

Mångfald i Häggåns dalgång

Totalt var vi 30 personer som deltog på mötet (se deltagarlista). *Tack för er medverkan!*

Några deltagare som jobbar med särskilda projekt och som var med på mötet var:

Marita Pahlén arbetar nu bl.a. med den virtuella turistbyrån för Sjuhärad och har tidigare arbetet med ett projekt om intressant kultur och natur längs Viskan med biflöden. Syftet har varit att se hur kultur och natur kan bidra till utveckling t.ex. genom turism.

Sassi Wemmer arbetar med utveckling och markandsföring av sportfiske i Sjuhärad som riktar sig bl.a. mot Tyskland.

Johan Karlsson och Carolina Olsson från Skogsvårdsstyrelsen. Skogsvårdsstyrelsen arbetar bl.a. med satellitbilsanalyser där man kan fram kartor t.ex. över intressant natur. Temakartor kan lätt skapas som kan användas för diverse ändamål t ex för att visa intressant natur, gammal skog, kulturlämningar, vandringsvägar mm.

På grund av förkylningstider var det flera anmälda som tyvärr inte kunde komma på mötet. Dessa var bl a Roy Olausson VD, hushållningssällskapet, Marie Östblom turistutvecklare i Sjuhärad och Cecilia Johansson landsbygdsutvecklare i Mark.

Bakgrund

En inventering av naturen är gjord i Häggåns dalgång 2004. Området har *mycket* höga naturvärden, ett *mycket* vackert landskap och en *mycket* intressant kulturhistoria. Mycket av värdena är beroende av ett levande jordbruk och betande djur. Vissa marker är idag redan igenvuxna och i framtiden finns det risk att fler växer igen på grund av bristen på djur.

Vad kan man göra? Hur vill vi att dalgången ska se ut i framtiden? Vilka möjligheter finns? Kan jordbrukens ekonomi utvecklas? Många tycker landskapet är värdefullt – kan vi samverka inom och utanför området?

Markägare, kommunen, hushållningssällskapet, skogsvårdsstyrelsen och LRF har under 2004 funderat på hur man skulle kunna gå vidare efter inventeringen. Pengar beviljades från länsstyrelsen för röjningar i några värdefulla ekhagar (arbete pågår). Ett förslag var också att bjuda in till träff för alla intresserade för att diskutera möjligheter, framtid, hur man kan samverka och om ekonomin kopplad till jordbruket kan utvecklas. Kommunen gjorde en ansökan om EU-pengar till en förstudie (Landsbygdsutvecklingsprojekt) där tankar, idéer och förutsättningar skulle inventeras. I förstudien ingår två träffar för att diskutera idéer med alla intresserade varav denna träff är den första.

Mötet

Vi hälsades välkomna till Hult av Sven och Birgitta Eliasson. Bo Andén fortsatte med att berätta om jordbrukets tillstånd i dalgången. Sedan berättade undertecknad om bakgrunden till projektet och visade bilder på dalgångens vackra miljöer och intressanta arter. Johan Karlsson från Skogsvårdsstyrelsen visade hur man kan använda sig av digitala kartor, göra analyser av satellitbilder och göra sin egen karta där information om naturvärden, stigar, kulturvärden mm kan läggas in. Endast fantasin sätter gränser. Sedan hade vi en presentationsrunda.

Vi satte oss och fikade i grupper där vi hade följande frågor som utgångspunkt:

- Hur vill vi att dalgången ska se ut i framtiden?
- Vilka resurser och möjligheter finns i dalgången?
- Kan vi samverka för att nå dit vi vill?
- Kan näringar utvecklas för att långsiktigt bevara kulturlandskapet med dess värden och utveckla ekonomin?

Slutligen satte vi oss tillsammans för att höra vad grupperna pratat om.

Tankar och idéer som noterades under mötet

Upplevelser

Markandsföring av fiske, fiskekortsförsäljning

Tillgängliggöra fiskeplatser

Natur- och kulturled utmed dalgången med information och aktiviteter

Boende som Bead & Breakfast och konferensmöjligheter i kombination med fiske, aktiviteter och försäljning.

Erbjuda paket t ex med golf, mountainbike mm

Guidade natur-/kulturvandringar

Cykelbana utmed vägen – i dag för smalt för att cykla säkert.

Platser att stanna till vid utmed vägen – informationstavlor

Idag upplevs problem med ökande buller från vägen. Risk för slitage på markerna? Fula byggnader längs vägen stör intrycket.

Hur överförs pengar från aktiviteter som t ex naturguidningar till jordbrukare?

Naturvård

Skydd och vård av flodpärlmusslebeståndet vid Kullabäcken (NO längs bäcken behövs)

Fler områden skulle behöva öppnas upp och betas som vuxit igen.

Hur många djur skulle behövas? Bidrag?

Produktion

Närproducerade produkter – lokal upphandling i kommuner

Utbildning i offentlig sektor om lokal upphandling.

Marknadsföring av t ex ”strandängskött från Häggådalen”

Försäljning av lokala produkter i nya kanaler.

Efterfrågan på lokalproducerade produkter ökar!

Vidareförädling av produkter ger mer pengar.

Spannmålsodling som biobränsle till fjärrvärmeverket.

Fortsättning

I slutet på mötet pratade vi mycket om närproducerad mat. Vi bestämde därför att vid nästa möte bjuda in Peter Drotz.

När man tittar på minnesanteckningarna ser man att det i början av mötet kom fram en hel del tankar om turism. Därför skulle det kanske också vara intressant att få höra mer om turismutveckling från Gunilla Malmén och Marie Östblom.

Peter Nolbrant

för miljökontoret i Mark

tel. 0320-334 84, mobil. 076-811 46 07, e-post nolbrant@telia.com



Mångfald i Häggåns dalgång - utveckling av ekonomi, natur och kultur

Alla intresserade är välkomna till uppföljningsmöte
Tisdagen den 22/11 kl 19.00 på Hults Gård i Kinnahult

Anmäl er till Brita Kihlström eller Anita Ryndal (se nedan) senast den 18/11 för planering av fika!

Den 3 oktober hade vi ett möte om Häggådalens höga natur- och kulturvärden och hur dessa ska kunna bevaras, tas till vara och kanske vara en framtida möjlighet (se vidare i minnesanteckningarna). Förutsättning för många av de höga värdena i området är ett levande jordbruk och betande djur.

Efter första mötet där bl.a. turism och lokalproducerad mat diskuterades inbjuds du till ett *mycket intressant* uppföljningsmöte där **Gunilla Malmén** och **Peter Drotz** kommer att berätta om några framtida utvecklingsmöjligheter. Vår nya landsbygdsutvecklare i Mark, **Cecilia Johansson** kommer också vara med och presentera sin arbetsuppgift i kommunen.



Naturturism / ekoturism

Gunilla Malmén Turistutvecklare i Västra Götaland, Turistchef i Mark

Upplevelser och rekreation i naturen blir allt viktigare!

Hur ser utvecklingen ut för naturturism?

Vad efterfrågas av turister? Vilka arbeten kan det generera?

Kan naturturism vara en ekonomisk utvecklingsmöjlighet även för lantbruk?

Lokalproducerad mat

Peter Drotz från Hushållningssällskapet

Efterfrågan på lokalproducerade livsmedel ökar!

Vilka produkter efterfrågas?

Vilka försäljningskanaler finns?

Kan det ge en ökad lönsamhet för jordbruket?

Kan det t.ex. finnas efterfrågan på strandängskött från Häggådalen?

Det ska också finnas tid för frågor, tankeutbyte och idéer. Hur kan vi gå vidare?

Frågorna från första mötet är förstås fortfarande aktuella!

Hur vill vi att dalgången ska se ut i framtiden?

Vilka resurser och möjligheter finns i dalgången?

Kan vi samverka för att nå dit vi vill?

Kan näringar utvecklas för att långsiktigt bevara kulturlandskapet med dess värden och utveckla ekonomin?

Medverkat i projektet har markägare, föreningar och verksamhetsutövare i området, Skogsvårdsstyrelsen, Hushållningssällskapet, LRF och Marks kommun gjort.

Anmälan: Brita Kihlström
Anita Ryndal

tel. 0320-21 72 77
tel. 0320-21 72 80

e-post. brita.kihlstrom@mark.se
e-post. anita.ryndal@mark.se

Samordnare: Peter Nolbrant

tel. miljökontoret 0320-21 72 75
tel. hem 0320-334 84
mobil 076-811 4607

e-post. nolbrant@telia.com

Bilaga 5. Mångfald i Häggåns dalgång

Dokumentation från idémöte 2 den 22/11 på Hults gård

Totalt var vi hela 35 personer på mötet (se deltagarlista), vilket är ett rekord för de möten vi hittills har haft om Häggåns dalgång! Ändå var det ytterligare personer som hört av sig och som velat vara med men som inte kunde på grund av förkylningar eller kollisioner i planeringen. Förutom förra idémötet har vi haft två tidigare möten under 2004 som handlat om naturinventeringen som skett i dalgången. Totalt har vi faktiskt varit 72 olika personer under dessa fyra möten!

Huvudpunkter för mötet var Cecilia Johanson, landsbygdsutvecklare i Mark, Gunilla Malmén, turistchef i Mark, Peter Drotz, 7-häradsmat samt ett grupparbete och fika. Nedan följer minnesanteckningarna.

Bakgrund till Mångfald i Häggåns dalgång – Peter Nolbrant

Peter arbetar som samordnare i projektet ”Mångfald i Häggåns dalgång” på uppdrag av miljökontoret i Mark och kommunstyrelsen. Projektet är en förstudie och finansieras med landsbygdsutvecklingspengar (EU). Starten var en naturinventering som gjordes 2004 och som visar att det finns en mycket värdefull natur i dalgången. Landskapet är dessutom mycket vackert och värdefullt för rekreation och här finns en mycket intressant kulturhistoria. Förutsättningen för många av de ovanliga arterna, mångfalden och det vackra landskapet är ett levande jordbruk och betande djur som håller öppet landskapet.

Förra idémötet den 3/10 började vi fundera på hur vi vill att dalgången ska se ut i framtiden och hur vi ska kunna utveckla näringar för att behålla det vackra och värdefulla kulturlandskapet på lång sikt. Två huvudspår som handlade om jordbruksprodukter och turism/rekreation kom upp.

Några förhållningssätt är viktiga i arbetet; att arbeta långsiktigt, att utgå från oss själva, att försöka hitta gemensamma visioner, att samverka, att ha en dialog och att ta vara på mångfalden (av både natur och människor).

Om den kulturhistoriska inventeringen - Mikaela Järlström

Mikaela är arkeolog på Skogsvårdsstyrelsen i Borås. Under året har ett arbetslag från Skogsvårdsstyrelsen, som Bengt Liljenbäck är arbetsledare för, gjort en inventering av kulturhistoriska lämningar och fornlämningar i Häggåns dalgång. Mikaela är kvalitetsansvarig för inventeringen och bedömer fynden som görs. Hon berättade att en stor mängd lämningar har hittats som kommer att redovisas när inventeringen är klar. Resultaten kommer bl a att skickas ut till markägare. Lämningarna visar på en mångtusenhårig historia i området som har format dalgångens natur.

Landsbygdsutveckling - Cecilia Johansson

Cecilia är nyanställd landsbygdsutvecklare i kommunen och jobbar heltid med detta viktiga område. Hon berättade om sin bakgrund inom bl a turism-, affärs- och landsbygdsutveckling. Detta är områden som ingår i hennes tjänst som landsbygdsutvecklare. Inom dessa områden m fl bistår hon gärna som värdefullt bollplank när man vill utveckla idéer, som förmedlare till ett brett kontaktnät, vid utbyte av idéer och som hjälp vid bidragsansökningar.

Cecilia pratade vidare om möjligheter och problem i landsbygdsutvecklingen. Möjligheter i arbete med landsbygdsutveckling kan vara att; skapa trivsel, skapa kontakter och få vänner, utveckla verksamheter, tjäna pengar, kunna bo kvar och kunna behålla djuren. Problem kan vara; tidsbrist, hemmablindhet och attityder som; någon annan får fixa det och att tycka synd om sig själv. Det är viktigt att se att man själv måste göra något! Samarbete är mycket viktigt! Även konkurrerande verksamheter hjälper varandra istället för stjälp. En ensam myra kan inte bygga en stack.

Gratis ekonomisk rådgivning – Janne Petersson

Janne arbetar på Hushållningssällskapet med utveckling av jordbruk med kompletterande verksamhet och erbjuder *gratis enskild rådgivning* till jordbrukare med jord och skog som bas som har idéer om att utveckla verksamheten på något sätt. Detta erbjudande gäller fram till jul.

Turism och turismutveckling – Gunilla Malmén

Gunilla arbetar som Turistchef i Mark och med ett övergripande projekt i Västra Götaland med den Virtuella Turistbyrån. Hon berättade att turismen är den näring som växer snabbast. Målet är att göra Mark attraktivt, öka intäkterna och skapa sysselsättning.

Shoppingturismen är stor i Mark. Andra saker som sker eller är på gång, inom kulturturism; hantverksrundan, dramatiserad guidning och markmåttid mm. Fina konferensanläggningar finns i Mark. Naturturism som finns eller kan utvecklas; vandringar, kanoting, ridning, fiske, cykling.

Gunilla efterlyste ett Naturrum – kanske något för Häggåns dalgång? Hon efterlyste också aktiviteter för barn. Aktiviteter som förlänger säsongen behövs också! Maj och oktober är ju Häggåns dalgång som finast!

Hon pratade vidare om trender och tendenser. Det ”grå guld” (40- och 50-talisterna) har både tid och pengar. Många vill ha det bekvämt med ”soft adventure” (lättare strapatser/äventyr). ”Inre resor” med tystnad, stillhet och avkoppling är något som många också vill ha. Semestrar med barnbarnen är också vanligt. Något som också kommer är ”edu-tainment”. Alltså semestrar som innehåller både lärande och underhållning. Ekoturism/hållbar turism är något som fortfarande är viktigt. Det goda värdskapet från det att man anländer till avresa tryckte också Gunilla på.

7-häradsmat - Peter Drotz

Peter arbetar för Hushållningssällskapet där han är projektledare för 7-häradsmat. Finansiärer är Hushållningssällskapet, Leader+Sjuhärad och LRF Södra Älvsborg.

En databas över lokala producenter har tidigare sammanställts och uppdateras.

Projektet har främst riktat sig mot mindre och medelstora livsmedelsproducenter och förädlare av produkter. Tanken är att hjälpa dessa ut på butiksmarknaden i just Sjuhäradabygden. Hindren är många vid etableringen av ett nytt varumärke. Transporter, varierande volymer, marknadsföringsmaterial, kunskap om handelns villkor är några "fallgropar" man arbetar med.

Intresset för mat som produceras lokalt ökar. Allt fler efterfrågar kvaliteter som närhet, miljö och etik i livsmedelsproduktionen. Fördelarna med lokalproducerad mat är många, inte minst ur miljösynpunkt. Sortimentet i Sjuhäradsmats Skafferi utökas ständigt.

Mark har dock varit en i det närmaste en vit fläck, betydligt fler leverantörer finns runt Borås.

7-häradslådan har varit en mycket lyckad produkt och efterfrågan har varit mycket stor. Bland annat innehåller den hjortkorv från Torpa, saft, sylt och glögg från Kalv, senap och kryddor från Öxabäck, getost från Knätte, marmelader från Mårdaklev, vatten från Bollebygd och honung från någon av våra bigårdar i Tämta, Sexdrega och Länghem.

Peter berättade vidare att han kommer att satsa på att få igång 7-häradskött. Först kommer man att satsa på lammkött och kanske även viltkött.

Grupparbete om säljbara produkter

Fem grupper bildades. Uppgiften för grupperna var att ta fram minst fem säljbara produkter. Två av dem från varje grupp presenterades sedan under mötet. Samtliga idéer redovisas på sidan 28. (Även idéer från första mötet den 3/10 är också medtagna.). Veldigång många kreativa och intressanta idéer har kommit upp! Cecilia Johansson ansvarade för grupparbetet.

Fortsättning

Det är viktigt att se framåt. Några av fortsättningarna den närmaste tiden är:

- Inbjudan till utbildning i värdskap (inbjudan och innehåll kommer senare). *Cecilia*
- Inbjudan till uteträff till våren: Att upptäcka vår spännande natur och historia. Här kan många medverka och bidra med kunskap om natur och kulturhistoria. *Peter N*
- Gratis enskild rådgivning för lantbruk som vill utveckla verksamheter. *Janne* (före jul)
- Redovisning av den kulturhistoriska inventeringen. Resultatet kommer att skickas ut till markägare. *Mikaela*
- Redovisning av förstudien ”Mångfald i Häggåns dalgång” *Peter N*.
- Nätverket finns. Välkommen att kontakta och använda nyckelpersoner!
- Fortsätt utveckla tankarna och idéerna, samverka och våga ta steget när det är dags!

Några kontakter för det fortsatta utvecklingsarbetet

Cecilia Johansson, Landsbygdsutvecklare, Marks kommun

tfn. 0320-21 70 05, mobil 070-271 78 40

e-post cecilia.johansson@mark.se

Marks kommun, 511 80 Kinna

Janne Petersson, Företagsutveckling, Hushållningssällskapet Sjuhärad

tfn. 0325-402 68, mobil 0708-29 09 40

e-post janne.petersson@hush.se

Box 5007, 514 05 Långhem

Peter Drotz, Sjuhäradsmat, Hushållningssällskapet Sjuhärad

tel. 0325-402 71, mobil 0708-29 09 45

e-post peter.drotz@hush.se

Box 5007, 514 05 Långhem

Gunilla Malmén, Turistchef, Marks kommun

tel. 0320-21 72 67, mobil 070-621 72 67

e-post gunilla.malmen@mark.se

Marks kommun, 511 80 Kinna

Sassi Wemmer, fisketurism, ekoturism, Marknadsplats 7-härad, www.sjuharad.info

mobil 070-216 72 18

e-post sassi.wemmer@melica.se

Kärnåsvägen 9, 517 96 Hultafors

Marita Pahlén, ekologisk mat, Slowfood, www.slowfoodwest.se

tel. 0320-314 39

e-post marita.pahlen@telia.com

Olsagårdsgatan 14, 511 62 Skene

Mikaela Järnlström, arkeolog, Skogsvårdsstyrelsen Borås distrikt

tel. 033-48 86 64, mobil 070-218 43 46

e-post mikaela.jarlstrom@svsvg.svo.se

Box 20008, 504 20 Borås

Johan Karlsson, skogsvårdskonsulent, skogen i skolan, Skogsvårdsstyrelsen Svenljunga distrikt

tel. 0325-136 24, mobil 070-377 84 99

e-post johan.karlsson@svsvg.svo.se

Box 161, 512 24 Svenljunga

Hannes Nilsson, kommunbiolog, miljökontoret Marks kommun

tel. 0320-21 72 72

e-post hannes.nilsson@mark.se

Marks kommun, 511 80 Kinna

Anna Ek, kommunbiolog (vatten), miljökontoret Marks kommun

tel. 0320-21 72 79

e-post anna.ek@mark.se

Marks kommun, 511 80 Kinna

Peter Nolbrant, samordnare för projektet

tel. 0320-334 84, mobil. 076-811 46 07

e-post nolbrant@telia.com

Väftegatan 2, 511 63 Skene

Vid start av verksamheter som t.ex. servering av mat eller andra verksamheter som kan tänkas påverka miljön behövs ofta tillstånd. Hör gärna av er till miljökontoret i ett tidigt skede så får ni hjälp! Brita Kihlström eller Anita Ryndal kan lotsa till rätt person på miljökontoret.

Brita Kihlström, miljökontoret

tel. 0320-21 72 77

e-post brita.kihlstrom@mark.se

Marks kommun, 51 80 Kinna

Anita Ryndal

tel. 0320-21 72 80

e-post anita.ryndal@mark.se

Marks kommun, 511 80 Kinna

Mångfald i Häggåns dalgång - utveckling av ekonomi, natur och kultur

Information

Häggblad?

Information om vad som händer och vad som är på gång är viktigt för inspirationen och visionerna. Kunskapen om varandra är förutsättningen för att upptäcka hur vi kan samarbeta och hjälpa varandra. Samarbete föder framgång!

Information om vad som är på gång behöver komma regelbundet. En idé kanske skulle vara "Häggbladet"! Här skulle alla kunna lämna sitt bidrag med information, någon skulle sätta samman de hela och sedan skickas det ut till alla intresserade. Vi har faktiskt sökt pengar för bl a denna idé. (Ingår i ansökan som beskrivs nedan.)

Ekledden

Efter idémötena satte Cecilia och jag mig ner för att fundera på om det var några bland alla dessa spännande idéer som kommunen på något sätt kunde hjälpa till med. (De flesta idéer hänger ju på privata initiativ) Idéer som kom igen på flera ställen var leder (vandring, ridning, cykling, båt), information och guidningar med inriktning på natur och kulturhistoria. Jättespännande när man ser hur mycket intressant som finns utmed vägen; naturmiljöer, förläggargårdar, Bed & breakfast, konstnärsateljé mm, mm.

Vi kom på att man kan söka "Lokala naturvårdsmedel" från Naturvårdsverket för detta. Plötsligt blev det väldigt brått eftersom ansökan skulle lämnas för utskick till kommunstyrelsens arbetsutskott senast den 20/2. Vi skissade på en projektbeskrivning med en natur- och kulturled, Fritsla-Kinnahult-Rydal-Seglora. Den 7/2 hade vi en träff med markägarna längs den nordvästra sidan av dalgången (som främst antogs beröras av sträckningen) för att höra om de tyckte vi skulle försöka få iväg en ansökan. De tyckte vi skulle göra det!

Nu blev det full fart med kontakter även med föreningar i området. Idéerna utvecklades snabbt till ett mycket spännande projekt efterhand som vi träffade fler människor (se ansökan)! Alla vi pratat med har tyckt idén varit spännande, har velat delta och många har redan gått med liknande tankar. Exempelvis är Dag Peterson beredd att medverka och bidra med illustrationer till informationstavlorna och broschyr. Boxar för hästar finns längs leden. Alla föreningar som kontaktades i Häggåns dalgång var intresserade att delta. Även föreningarna i Rydal och Seglora byalag visade sig vara mycket intresserade att medverka. Dessutom är Viskadalens folkhögskola intresserade av projektet. Både Häggådalen och Viskadalen vid Rydal är kulturhistoriska miljöer med riksintresse. Dessutom finns det en mycket intressant natur med ekar, ängar, våtmarker, fåglar mm i dalgångarna där olika föreningar har aktiviteter. Arbetsnamnet för projektet är "Ekledden – Häggådalen och Viskadalen".

När man söker pengar får man 50% av budgeten. Resten får man finansiera själv. Finansieringen kan ske genom att man sätter in arbetstid både avlönad och ideell. För den ideella tiden får man 200 kr per timma som på så sätt kommer projektet till godo. Totalt har 13 föreningar, 11 jordbrukare/privatpersoner/företag, Skogsstyrelsen, Hushållningssällskapet och kommunen sagt att man bidrar med arbetstid vilket visar på det stora intresset. Arbete som man kan bidra med är främst bl a lokalkännedom, kunskap om natur, historia, skrönor och berättelser, tid för träffar, exkursioner och inventeringar men även förstås praktiskt arbete om man har möjlighet. Slutligen ska sägas att kommunen står för ansökan och håller i samordningen av projektet om medel beviljas och att Cecilia står som kontaktperson. Vi kommer också att samarbeta med "Framtid Viskan".

Ansökan har alltså redan gått iväg. Hör ändå gärna av er med tankar, idéer och synpunkter till oss, samt vad ni kan och önskar hjälpa till med inom projektet om det beviljas.

Annat på gång

Röjningar runt gammelekar

Nu är första etappen av röjningar runt några områden med gamla och värdefulla ekar klara. Områdena är Kalvhagen, Bösaråsen, Solänge, Finabo och Bergkulla. Vissa av ekarna har troligen en historia ända tillbaka till 1600-talet. Träden är också bostad åt flera ovanliga arter som t ex oxtungesvamp och jätteticka. Om något år behövs en uppföljande röjning för att öppna upp ytterligare något runt ekarna. Miljökontoret har drivit projektet och söker nya lokala naturvårdsmedel för den uppföljande röjningen.

Baggar efterlyses!

Miljökontoret söker också lokala naturvårdsmedel för inventering av skalbaggsfaunan i gamla grova ädellövträd i bl a Häggåns dalgång. Rester om den mycket ovanliga läderbaggen har hittas i några ekar. Frågan är om det fortfarande finns levande baggar kvar och kanske även av andra ovanliga sorter. Dessutom finns uppgifter om att det fanns ekoxe vid Kinnahult på 1970-talet. Kan de finnas kvar någonstans i dalgången?

Fiskevårdsplan för Häggån

Häggåns fiskevårdsområdesförening håller tillsammans med Borås stad på att fram en ny fiskevårdsplan för Häggån, även detta finansierat med lokala naturvårdsmedel. Planen sträcker sig ner längs Häggån i Marks kommun och innefattar också Lilla Maresjön som rinner ut i Kullabäcken där det finns flodpärlmussla. Går det åter att få flodpärlmusslorna att reproducera sig? Alvar Sundqvist har varit med och arbetat med planen och har mer information. Den beräknas vara färdig i slutet på juni 2006.

Skolskogar växer fram

Stommenskolan har fått en egen skolskog med vindskydd där man kan ha naturstudier och följa årets växlingar. Nu söker även skolan i Fritsla lokala naturvårdsmedel för en skolskog.

Utvärdering

Förstudien "Mångfald i Häggåns dalgång" ska redovisas under våren. ***Det är viktigt att utvärdera det som gjorts! Vi ber därför vänligast att du som varit med på något möte sätter dig några minuter med utvärderingslappen som är medskickad. Sänd den därefter till adressen som står på lappen. Tack på förhand!***

Mer information

Vi återkommer med mer information senare under våren. Beslut om lokala naturvårdsmedel tas troligen i juni 2006.

Hälsningar

Cecilia Johansson

Landsbygdsutvecklare i Mark

0320-21 70 05

0702-71 78 40

cecilia.johansson@mark.se

Peter Nolbrant

För miljökontoret

0320-334 84

076-811 46 07

nolbrant@telia.com

Bilaga 7. Enkät

Utvärdering av Mångfald i Häggåns dalgång 2006-03

- Jag är markägare
- Jag bedriver jordbruk
- Jag bedriver annan näringsverksamhet i området
- Jag är boende i området
- Jag representerar myndighet eller liknande organisation

1. Fyller idémötena som vi haft någon funktion? I så fall vilken/vilka?

2. Har ni fått några egna nya idéer i samband med idémöten eller Häggåprojektet?

3. Har ni någon hagmark/naturbetesmark som ni tänker restaurera eller återuppta betet på?
I så fall, ungefär hur stor yta?

4. Har ni någon näringsverksamhet som ni vill/tänker utveckla?

5. Har ni något annat projekt som ni vill/tänker utveckla?

6. Vad behövs för att ni ska förverkliga eventuella idéer/näringsverksamheter/projekt?

7. Övrigt

Skickas med Svarspost till Marks kommun

eller i vanligt kuvert med adress Miljökontoret, Marks kommun, 511 80 Kinna

Svaren kan även mailas till nolbrant@telia.com

TACK FÖR DIN MEDVERKAN!

Bilaga 8. Enkät svar

1. Fyller idémötena som vi haft någon funktion? I så fall vilken/vilka?

Ökar engagemang, intresse och delaktighet.

Att träffa andra boende i området.

Öppet landskap, matkultur och fiske.

Självklart fyller mötena som ägt rum ett syfte. Hur skulle annars deltagarna kunna träffas och hur skulle processen kunna föras framåt. Att få möjlighet att träffas startar en process på var och en som deltagit och nu gäller det att ta vara på den entusiasm som finns men samtidigt ”skynda långsamt” så alla hinner känna sig delaktiga.

Större insikt och förståelse för hembygdens struktur, natur- och karaktärsdrag av intresse. Ger viss möjlighet till att lära känna människor i området och få bättre kontakt. Ger ökad kunskap och insikt som i olika sammanhang kan vara värdefull.

2. Har ni fått några egna nya idéer i samband med idémöten eller Häggåprojektet?

Som konstaterats erbjuder området mycket. Storlek inte minst om man inkluderar området fram till gamla Boråsvägen ger en bra vildmarkskaraktär. Detta är något av en lyx att ha på närhåll i södra Sverige. Eventuellt kan området runt Mjögasjön också komma in vid planeringen av vandringsalternativ och eventuell ”vandrarservice”. Hela området är lugnt och fridfullt med vackra utsikter från stigen som idag sträcker sig runt hela sjön och spång mellan Mjögasjön och Klevsjön gör en rundvandring möjlig. Flera gamla torpplatser finns dokumenterade. Dessutom finns enkel förbindelse med hembygdsparken förhållandevis nära. Ovanstående synpunkter beträffande områdets naturvärden har långt tidigare tillskrivits om till Marks kommun, då en bebyggelseexploatering i området vore synnerligen olycklig.

Jag skulle vilja koppla på ett bioenergiprojekt. Projektet, som är ett Leaderprojekt och är tvåårigt, har som huvudsaklig uppgift att sprida kunskap om bioenergi. I Häggåprojektet finns det säkert möjlighet att vidareutveckla dessa tankar om bioenergi och det skulle kunna bli en bra besparing för enskild lantbrukare eller/och en ökad intäktsmöjlighet för de lantbrukare som vill förädla och sälja värme till andra slutkonsumenter. I projektet jobbar man brett och kan vid behov köpa in kompetens som kan hjälpa fram bioenergin som ett naturligt, miljövänligt jobbskapande alternativ. Vi jobbar med avfallet från skogen men också det som vi kan producera på våra åkrar. Det kan vara havre, salix och halm för eldning och uppvärmning. Det kan vara biogasproduktion för värme, elektricitet samt för fordonsgas.

3. Har ni någon hagmark/naturbetesmark som ni tänker restaurera eller återuppta betet på?

Vi har 5-6 ha som vi återupptagit betet på sedan vi flyttade hit. Vi kommer att fortsätta betet.

6. Vad behövs för att ni ska förverkliga eventuella idéer/näringsverksamheter/projekt?

Har måna idéer men ingen som kan kombineras med detta.

Först måste jag få idéer så får man jobba vidare på det efteråt.

7. Övrigt

Beträffande kanoting i Häggån bör särskild hänsyn tagas vid häckningstid. När ungar av gräsänder och knipor och eventuellt också storskrak kommit fram, flyr de förtvivlat framför kanoten och har på ett smalt vattendrag inte stora möjligheter att komma tillräckligt undan.

Vi uppskattar det arbete som görs

Rapportserien MILJÖ I MARK

Rapportserien började ges ut 1988, och sedan 1992 finns följande rapporter :

- 1992:1 Kvävefälla i Veselången – teknisk utformning
- 1992:2 Bottenfaunan i Slottsåns vattensystem våren 1991
- 1992:3 Bottenfaunan i Surtans vattensystem hösten 1991

- 1993:1 Dokumentation av några hotade och sällsynta arter i Marks kommun
- 1993:2 Radon i hus – undersökningar gjorda 1972–1992 i Marks kommun

- 1994:1 Slottsåns vattensystem – Fiskevårdande åtgärder
- 1994:2 Märgelgravar och andra småvatten i Marks kommun
- 1994:3 Naturvårdsplan
- 1994:4 Lavar och luft i Marks kommun 1993
- 1994:5 Miljö i Mark – Lokal Agenda 21

- 1995:1 Miljöprojekt i Mark - så här har vi gjort

- 1996:1 Färghandeln - Bilhandeln, underlag till miljödiplomering
- 1996:2 Bottenfauna i Marks kommun - En sammanställning

- 1997:1 Fiskevårdsplan för Lillån, Viskan
- 1997:2 Fiskevårdsplan för Surtan
- 1997:3 Naturvärdesbedömning av rinnande vatten - En bedömning, efter *System Aqua* av 29 vattendrag i Mark

- 1998:1 Texilkemikalier och plastadditiver

- 2001:1 Projekt Småvatten i Mark 2001 – en del i SNF:s jordbrukskampanj

- 2002:1 Lokalisering av en järnvägsanknuten godsterminal i Marks kommun

- 2003:1 Förändringar av arealförluster och halter av fosfor och kväve i Marks kommuns vattendrag 1987-2001

- 2004:1 Häggån i Marks kommun-beskrivning och naturvärdesbedömning av skyddsvärda vatten- och landmiljöer samt förslag till åtgärder
- 2004:2 Sjön Lygnerns miljö tillstånd - förr och nu
- 2004:3 En dammrivnings effekter på flora och fauna i och längs en å – Ljungaån, Marks kommun

- 2005:1 Ängar och hagar i Marks kommun – En återinventering sommaren 2004
- 2005:2 Miljöanalys av sediment i dämd å – Ljungaån, Marks kommun
- 2005:3 Närsalter i Surtan – källfördelning och åtgärdsförslag

- 2006:1 Lax och öring i Rolfsåns vattensystem – dåtid, nutid och framtid
- 2006:2 Läkemedelsrester i två reningsverk och recipienten Viskan
- 2006:3 Restaurering av märgelgravar i Mark 2003-2006 (*endast PDF*)
- 2006:4 Fosforbelastning på Storån – källfördelning och åtgärder
- 2006:5 Mångfald i Häggåns dalgång – utveckling av ekonomi, natur och kultur